

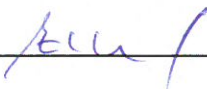
ORGANIZAČNÍ STRUKTURA

(Organizační struktura zahrnuje realizační tým MAP, Řídící výbor MAP a pracovní skupiny)

Název projektu: Místní akční plán vzdělávání III na území MAS Moravská cesta

Registrační číslo projektu: CZ.02.3.68/0.0/0.0/20_082/0019950

Verze 1, schválená Řídícím výborem projektu dne: 1.2.2022

Podpis předsedy Řídícího výboru: 



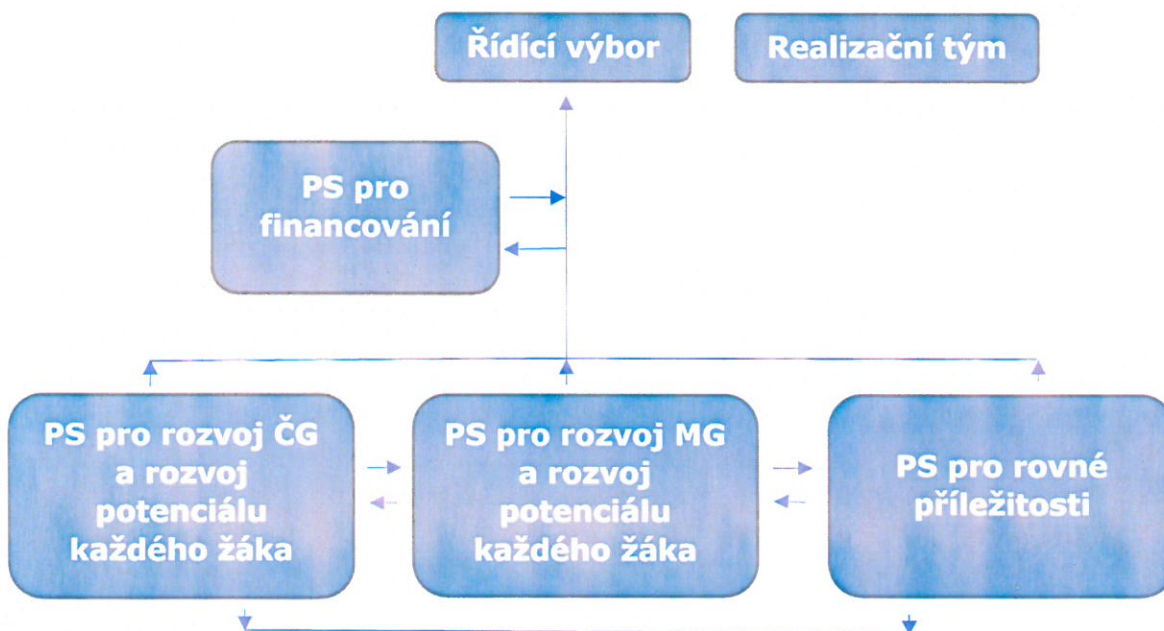
EVROPSKÁ UNIE
Evropské strukturální a investiční fondy
Operační program Výzkum, vývoj a vzdělávání


MINISTERSTVO ŠKOLSTVÍ,
MLÁDEŽE A TĚLOVÝCHOVY

Úvod

Organizační struktura projektu **Místní akční plán vzdělávání III na území MAS Moravská cesta** zahrnuje realizační tým MAP, řídicí výbor MAP a pracovní skupiny. Součástí dokumentu jsou popisy rolí, povinností a odpovědností těchto jednotlivých složek a komunikační toky mezi nimi. Toky mezi jednotlivými pracovními orgány projektu a jejich postavení v organizační struktuře zobrazuje následující obrázek.

Obr. 1 – Organizační struktura MAP vzdělávání III na území MAS Moravská cesta, toky mezi jednotlivými pracovními orgány



Realizační tým MAP

Realizační tým MAP poskytuje odbornou a administrativní podporu partnerství v rámci celého projektu. Realizační tým projektu je složen z týmu administrativního a odborného. Odpovědnou osobou realizačního týmu je hlavní manažer projektu. Efektivní řízení projektu a s ním související předávání informací probíhá zejména na základě sestaveného komunikačního plánu projektu. Nejčastější formou komunikace je emailová pošta, telefonické konzultace a setkávání/porady. Pravidelně probíhají porady realizačního týmu, na kterých jsou přítomni – hlavní manažer projektu, finanční manažer projektu, projektový manažer – administrátor a manažeři klíčových aktivit A1 a A2, kteří informace předávají dále jednotlivým koordinátorům v rámci klíčových podaktivit a to dle nastaveného komunikačního plánu.



EVROPSKÁ UNIE
Evropské strukturální a investiční fondy
Operační program Výzkum, vývoj a vzdělávání



MINISTERSTVO ŠKOLSTVÍ,
MLÁDEŽE A TĚLOVÝCHOVY

Tab. 1 – Sktruktura realizačního týmu, základní informace

Území:	ORP Litovel
Plán:	Místní akční plán vzdělávání III na území MAS Moravská cesta
Pracovní orgán	Realizační tým
Odpovědná osoba:	Hlavní manažer projektu
Četnost setkávání:	Pravidelně probíhají porady realizačního týmu, na kterých jsou přítomni – hlavní manažer projektu, finanční manažer projektu, projektový manažer – administrátor a manažeři klíčových aktivit A1 a A2, kteří informace předávají dále jednotlivým koordinátorům v rámci klíčových podaktivit a to dle nastaveného komunikačního plánu.
Složení	<p>Administrativní tým:</p> <ul style="list-style-type: none"> • Hlavní manažer projektu • Projektový manažer – administrátor • Finanční manažer projektu • Mzdová účetní <p>Odborný tým MAP (aktivity A1 a podaktivit):</p> <ul style="list-style-type: none"> • Manažer aktivity A1 • Koordinátor podaktivity A1.1 • Koordinátor podaktivit A1.2 • Vedoucí pracovních skupin aktivit A1.3, A1.4, A1.5 • Členové pracovních skupin aktivit A1.3, A1.4, A1.5 • Koordinátor podaktivity A1.7 • Analytici • Facilitátoři • Koordinátor podaktivity A1.8 • Odborný konzultant podaktivity A1.8 • Koordinátor podaktivity A1.9 • Koordinátor podaktivity A1.10 <p>Odborný tým MAP (aktivity A2):</p> <ul style="list-style-type: none"> • Manažer klíčové aktivity č. A2

Odpovědnost realizačního týmu:

Administrativní tým je odpovědný za:

- koordinaci projektových aktivit
- organizační a provozní stránku projektu
- dosažení plánovaných cílů projektu včetně naplnění plánovaných výstupů a výsledků projektu
- zajišťování efektivní komunikace na všech úrovních realizace projektu (směrem k ŘO, vedení organizace příjemce, partnerům projektu a jednotlivým pracovníkům projektu)



EVROPSKÁ UNIE
Evropské strukturální a investiční fondy
Operační program Výzkum, vývoj a vzdělávání



MINISTERSTVO ŠKOLSTVÍ,
MLÁDEŽE A TĚLOVÝCHOVY

Odborný tým je odpovědný za:

- věcné plnění aktivit projektu
- tvorbu výsledků a výstupů projektu
- aktivní práci s cílovou skupinou

Pravomoci a povinnosti realizačního týmu:

- Realizační tým poskytuje podporu Řídícímu výboru a PS – zpracovává podklady pro jednání (příprava podkladů, zpracování výstupů z jednání apod.)
- Realizační tým organizuje zřízení Řídícího výboru a pracovních skupin
- Realizační tým zpracovává a průběžně monitoruje systém komunikace jak dovnitř, tak navenek (zpracovává a realizuje komunikační plán)
- Realizační tým provádí monitorování průběhu realizace povinných aktivit A1. Rozvoj a aktualizace MAP a A2. Evaluace procesu místního akčního plánování – zprávy o realizaci projektu
- Realizační tým zpracovává průběžné a závěrečné sebehodnotících zpráv, na jejichž základě dochází k případné aktualizaci dokumentace MAP
- Realizační tým spolupracuje při relevantních aktivitách procesu místního akčního plánování s odborným garantem MAP (projekt IPs SRP), a to včetně zvyšování znalostí k tématům MAP všech zapojených aktérů
- Realizační tým zajišťuje a organizuje aktivity související s podporou a rozvojem kapacit v rámci MAP
- Realizační tým se účastní (na doporučení odborného garanta) aktivit souvisejících s přímou podporou škol a dalších vzdělávacích zařízení v oblasti řízení kvality vzdělávání
- Realizační tým zajišťuje v procesu místního akčního plánování přenos výstupů mezi jednotlivými články, které jsou v rámci organizační struktury MAP zřízeny (ŘV, PS)
- Realizační tým zajišťuje facilitaci v území prostřednictvím facilitátora/mediátora, který je součástí odborného týmu
- V realizačním týmu je zapojen z každé MŠ a ZŠ (dle RED IZO) zapojené do MAP jeden určený pracovník (tzv. analytik), který bude zodpovědný především za realizaci povinné podaktivity A1.7.
- Realizační tým provádí dotazníkové šetření dle zadání MŠMT
- Realizační tým vyhodnocuje a agreguje Popisy potřeb škol, komunikuje se školami
- Realizační tým dokládá během realizace projektu veškeré jeho výstupy na ŘO a to v příslušných zprávách o realizaci

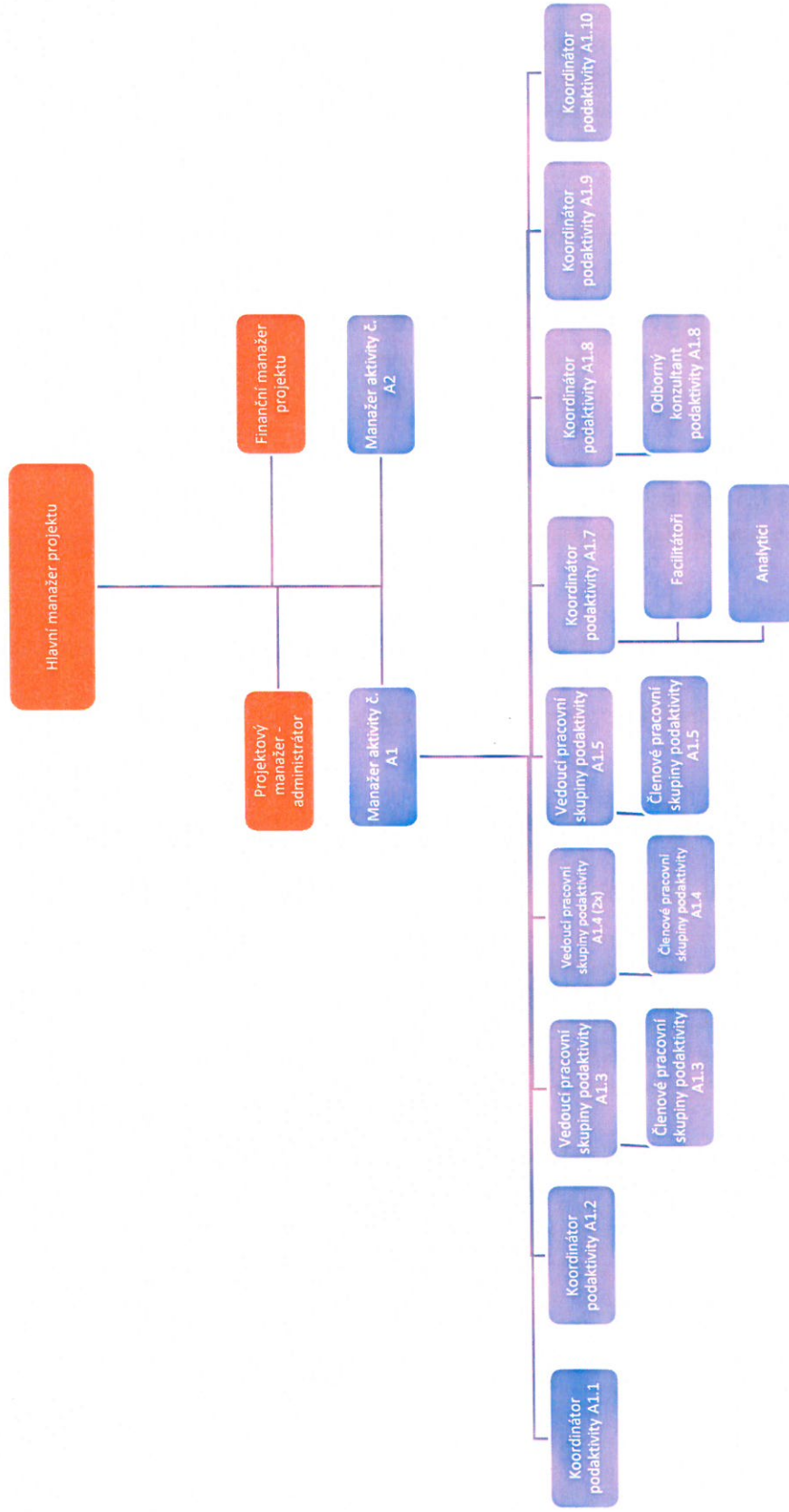


EVROPSKÁ UNIE
Evropské strukturální a investiční fondy
Operační program Výzkum, vývoj a vzdělávání



MINISTERSTVO ŠKOLSTVÍ,
MLÁDEŽE A TĚLOVÝCHOVY

Obr. 2- Organizační struktura Realizačního týmu,
toky mezi jednotlivými pozicemi



EVROPSKÁ UNIE
Evropské strukturální a investiční fondy
Operační program Výzkum, vývoj a vzdělávání



Řídící výbor MAP

Řídící výbor je hlavním pracovním orgánem partnerství MAP. Je tvořen zástupci klíčových aktérů ovlivňující oblast vzdělávání v území projektu. Řídící výbor si na svém prvním setkání volí svého předsedu a definuje si vlastní postupy rozhodování. Řídící výbor se řídí platným Statutem a Jednacím řádem. Jeho role je spjata s procesem společného plánování, rozvojem, aktualizací a schvalováním MAP. Členové Řídícího jsou v mnoha případech také členy pracovních skupin, což zajistí usnadnění přenosu informací mezi pracovními skupinami a Řídícím výborem a dojde tak k zjednodušení schvalovacího procesu tvorby MAP.

Povinnými zástupci MAP vzdělávání pro ORP Litovel II jsou:

- zástupce Realizačního týmu
- zástupci zřizovatelů škol (bez rozdílu zřizovatele, tj. včetně soukromých a církevních škol)
- vedení škol, (ředitelé nebo vedoucí pedagogičtí pracovníci škol) - školy mateřské a základní bez rozdílu zřizovatele, tj. včetně soukromých a církevních
- učitelé
- zástupci ze školních družin, školních klubů
- zástupci ze základních uměleckých škol
- zástupci organizací neformálního vzdělávání a středisek volného času, které působí na území daného MAP
- zástupce KAP
- zástupce rodičů (doporučení např. školskými radami nebo NNO sdružujícími rodiče, případně aktivní rodiče)
- zástupce obcí, které nezřizují školu, ale děti a žáci z těchto obcí navštěvují školy v území
- zástupce ITI
- zástupce ORP
- zástupce Centra podpory projektu SRP v daném kraji (NIDV) - systémová podpora MAP

Tab. 2 – Sktruktura Řídícího výboru, základní informace

Území:	ORP Litovel
Plán:	Místní akční plán vzdělávání III na území MAS Moravská cesta
Pracovní orgán	Řídící výbor
Odpovědná osoba:	Předseda Řídícího výboru
Četnost setkávání:	Řídící výbor se setkává dle potřeby, nejméně však 2 x ročně. Komunikace mezi pracovními skupinami a Řídícím výborem probíhá dle nastaveného komunikačního plánu. Vedoucí pracovní skupiny je vždy odpovědný za přenos a prezentaci výstupů směrem k Řídícímu výboru a realizačnímu týmu.



Složení	<p>Povinní zástupci MAP vzdělávání pro ORP Litovel II:</p> <ul style="list-style-type: none"> • zástupce Realizačního týmu • zástupci zřizovatelů škol (bez rozdílu zřizovatele, tj. včetně soukromých a církevních škol) • vedení škol, (ředitelé nebo vedoucí pedagogičtí pracovníci škol) - školy mateřské a základní bez rozdílu zřizovatele, tj. včetně soukromých a církevních • učitelé • zástupci ze školních družin, školních klubů • zástupci ze základních uměleckých škol • zástupci organizací neformálního vzdělávání a středisek volného času, které působí na území daného MAP • zástupce KAP • zástupce rodičů (doporučení např. školskými radami nebo NNO sdružujícími rodiče, případně aktivní rodiče) • zástupce obcí, které nezřizují školu, ale děti a žáci z těchto obcí navštěvují školy v území • zástupce ITI • zástupce ORP • zástupce Centra podpory projektu SRP v daném kraji (NIDV) - systémová podpora MAP
---------	---

Odpovědnost, pravomoci a povinnosti Řídícího výboru:

- Řídící výbor je odpovědný za dodržování Statutu a Jednacího řádu, který schválí na svém prvním zasedání
- Řídící výbor si na svém prvním zasedání zvolí svého předsedu
- Jeho role je přímo spjatá s procesem společného plánování, rozvojem, aktualizací a schvalováním MAP – jeho členové připomínají a schvalují finální výstupy projektu.
- Řídící výbor je povinný dodržovat Statut a Jednací řád
- Řídící výbor vybírá a schvaluje priority do SR MAP
- Řídící výbor projednává a schvaluje stanovené cíle priorit
- Řídící výbor schvaluje souladu investice se Strategickým rámcem MAP
- Řídící výbor může zadat náměty a výstupy z diskuze k dopracování PS pro rovné příležitosti nebo PS pro financování.
- Řídícímu výboru jsou předávány výstupy jednotlivých pracovních skupin, a to prostřednictvím jejich vedoucích
- Řídící výbor připomíná a schvaluje veškeré výstupy projektu
- Řídící výbor může zadat náměty a výstupy z diskuzí k dopracování PS pro rovné příležitosti nebo PS pro financování



Obr. 3 - Organizační struktura, toky mezi pracovními skupinami a Řídícím výborem



Pracovní skupiny

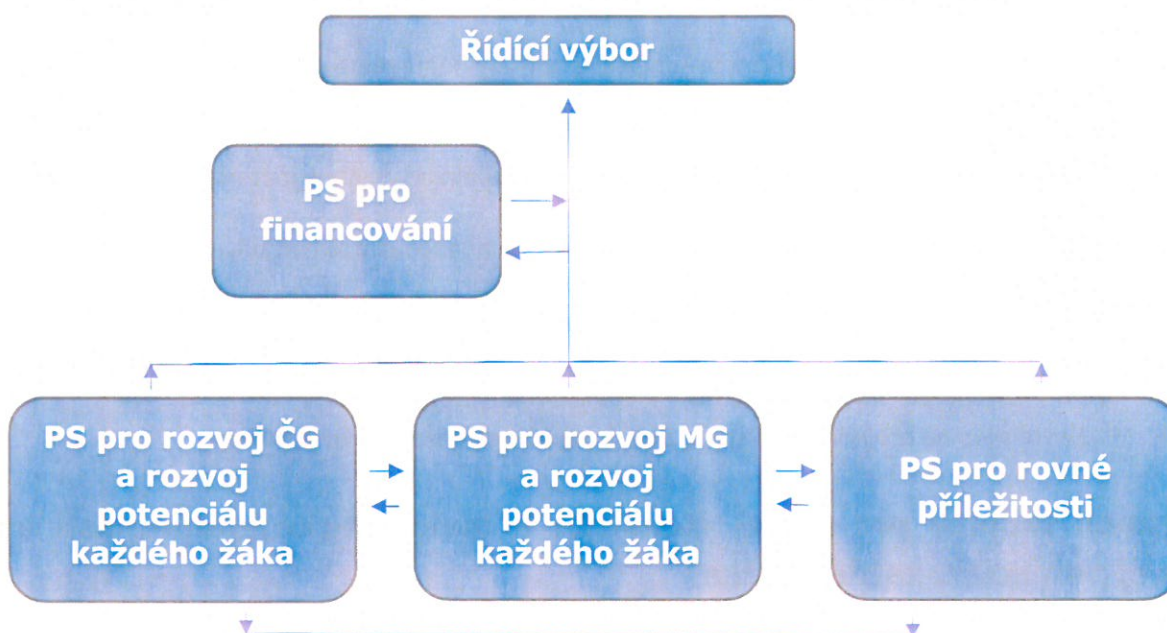
V rámci projektu budou pracovat 4 pracovní skupiny. Každá pracovní skupina má svého vedoucího, který je zodpovědný za předávání informací směrem k Řídícímu výboru MAP. Členové pracovních skupin budou v mnoha případech také členy Řídícího výboru, což zajistí usnadnění přenosu informací mezi pracovními skupinami a Řídícím výborem a ke zjednodušení schvalovacího procesu tvorby MAP. Pracovní skupiny v rámci projektu jsou:

- Pracovní skupina pro financování
- Pracovní skupina pro rozvoj čtenářské gramotnosti a rozvoj potenciálu každého žáka
- Pracovní skupina pro rozvoj matematické gramotnosti a rozvoj potenciálu každého žáka
- Pracovní skupina pro rovné příležitosti

Všechny pracovní skupiny spolupracují s pracovní skupinou pro financování a navzájem mezi sebou. PS se aktivně podílí na celém procesu společného plánování v území a aktualizaci dokumentace MAP v podaktivitě A1.8. projektu. Pracovní skupiny projednávají výstupy z evaluačních šetření a návrhy opatření.



Obr. 4 - Organizační struktura, toky mezi pracovními skupinami a Řídícím výborem



Pracovní skupina pro financování

Pracovní skupina pro financování, je složena minimálně z 5 osob. Tvoří ji zástupci obcí v území (především zřizovatelů), ředitelů škol (nebo jejich delegovaných zástupců) a odborníků a schází se minimálně 4x ročně. Pracovní skupina připravuje podklady pro rozhodování ŘV. Pracovní skupina spolupracuje s ostatními pracovními skupinami projektu. Obsahem práce PS pro financování je plánování nákladů (strukturální fondy EU, státní rozpočet ČR, rozpočet kraje, dohodnuté financování v rámci Mikroregionu, rozpočty jednotlivých obcí, rozpočty škol, jiné zdroje apod.) jakým způsobem bude financována realizace aktivit, zapracovaných do SR MAP/akčních plánů a zejména identifikace finančních zdrojů (pro realizaci naplánovaných aktivit). PS pro financování se aktivně podílí na celém procesu společného plánování v území a aktualizaci dokumentace MAP v podaktivitě A 1.8.

Tab. 3 – Sktruktura Pracovní skupiny pro financování, základní informace

Území:	ORP Litovel
Plán:	Místní akční plán vzdělávání III na území MAS Moravská cesta
Pracovní orgán	Pracovní skupina pro financování
Odpovědná osoba:	Vedoucí pracovní skupiny
Četnost setkávání:	Pracovní skupina se setkává dle potřeby, nejméně však 4 x ročně.
Složení	<ul style="list-style-type: none"> Pracovní skupiny je složena minimálně z 5 osob. Pracovní skupina je rovnoměrně složena ze zástupců obcí v území (především zřizovatelů), ředitelů škol (nebo jejich delegovaných zástupců) a odborníků



Odpovědnost, pravomoci a povinnosti Pracovní skupiny pro financování:

- Pracovní skupina pro financování má svého vedoucího, který předává informace Řídicímu výboru
- Pracovní skupina pro financování se schází dle potřeby, minimálně však 4 x ročně
- Pracovní skupina předkládá formou doporučení výstupy ze svých jednání Řídicímu výboru MAP, a to prostřednictvím vedoucího pracovní skupiny
- Pracovní skupina pro financování projednává a připomínkuje všechny materiály relevantní pro pracovní skupiny MAP v podaktivitě projektu A 1.8
- Pracovní skupina pro financování zpracovává návrhy financování aktivit navržených ostatními pracovními skupinami
- Ze všech jednání pracovní skupiny pro financování jsou pořizeny zápisy
- Pracovní skupina pro financování se aktivně podílí na celém procesu společného plánování v území a aktualizaci dokumentace MAP v podaktivitě A 1.8. projektu.
- Pracovní skupina projednává výstupy z evaluačních šetření a návrhy opatření

Pracovní skupiny pro rozvoj čtenářské a matematické gramotnosti a rozvoj potenciálu každého žáka

Pracovní skupinu pro rozvoj ČG, MG a rozvoj potenciálu každého žáka tvoří učitelé leadery/experty z území projektu. V pracovní skupině je minimálně jeden pedagogický pracovník dle zákona č. 563/2004 Sb. ve znění pozdějších předpisů s minimálně pětiletou praxí v základní škole. V PS je také zapojen minimálně jeden odborník/místní lídr pro oblast podpory digitálních kompetencí a začleňování ICT do procesu vzdělávání. Pracovní skupina spolupracuje s pracovní skupinou pro financování i s ostatními pracovními skupinami navzájem. Obsahem práce pracovní skupiny je výměna zkušeností a odborných znalostí o metodách, pomůckách a postupech, které vedou k rozvoji ČG a k rozvoji potenciálu každého žáka. Jako konzultant bude k jednání PS přizván odborník na vzdělávání dětí s potřebou podpůrných opatření. PS se zabývá také identifikací místních lídrů/expertů a jejich zapojením do práce PS a dalších aktivit v území. Tato PS se aktivně podílí na celém procesu společného plánování v území a aktualizace dokumentace MAP v podaktivitě A 1.8.

Tab. 4 – Sktruktura Pracovní skupiny pro rozvoj ČG a rozvoj potenciálu každého žáka, základní informace

Území:	ORP Litovel
Plán:	Místní akční plán vzdělávání III na území MAS Moravská cesta
Pracovní orgán	Pracovní skupina pro rozvoj ČG, MG a rozvoj potenciálu každého žáka
Odpovědná osoba:	Vedoucí pracovních skupin
Četnost setkávání:	Pracovní skupiny se setkávají dle potřeby, nejméně však 4 x ročně.
Složení	<ul style="list-style-type: none"> • Pracovní skupina je složena z učitelů leaderů/expertů na ČG a MG z území projektu • V pracovních skupinách je minimálně jeden pedagogický pracovník dle zákona č. 563/2004 Sb. ve znění pozdějších předpisů s minimálně pětiletou praxí v základní škole. • V PS je zapojen minimálně jeden odborník/místní lídr pro oblast podpory



Odpovědnost, pravomoci a povinnosti pracovní skupiny pro rozvoj ČG, MG a rozvoj potenciálu každého žáka:

- Pracovní skupina pro rozvoj ČG a rozvoj potenciálu každého žáka má svého vedoucího, který předává informace směrem k pracovní skupině pro financování a Řídícímu výboru
- Pracovní skupina pro rozvoj ČG a rozvoj potenciálu každého žáka se schází dle potřeby, minimálně však 4 x ročně
- Pracovní skupina pro rozvoj ČG a rozvoj potenciálu každého žáka spolupracuje s pracovní skupinou pro financování, i s ostatními pracovními skupinami
- Pracovní skupina pro rozvoj ČG a rozvoj potenciálu každého žáka zpracovává seznam místní leaderů
- Pracovní skupina pro rozvoj ČG a rozvoj potenciálu každého žáka zpracovává návrhy aktivit spolupráce a aktivit škol v čtenářské gramotnosti a k rozvoji potenciálu každého žáka
- Ze všech jednání pracovní skupiny pro rozvoj ČG a rozvoj potenciálu každého žáka jsou pořízeny zápisy
- Pracovní skupina pro rozvoj ČG a rozvoj potenciálu každého žáka se aktivně podílí na celém procesu společného plánování v území a aktualizaci dokumentace MAP v podaktivitě A1.8. projektu
- Pracovní skupina projednává výstupy z evaluačních šetření a návrhy opatření
- Pracovní skupina pro rozvoj MG a rozvoj potenciálu každého žáka má svého vedoucího, který předává informace směrem k pracovní skupině pro financování a Řídícímu výboru
- Pracovní skupina pro rozvoj MG a rozvoj potenciálu každého žáka se schází dle potřeby, minimálně však 4 x ročně
- Pracovní skupina pro rozvoj MG a rozvoj potenciálu každého žáka spolupracuje s pracovní skupinou pro financování, i s ostatními pracovními skupinami
- Pracovní skupina pro rozvoj MG a rozvoj potenciálu každého žáka zpracovává seznam místní leaderů
- Pracovní skupina pro rozvoj MG a rozvoj potenciálu každého žáka zpracovává návrhy aktivit spolupráce a aktivit škol v matematické gramotnosti a k rozvoji potenciálu každého žáka
- Ze všech jednání pracovní skupiny pro rozvoj MG a rozvoj potenciálu každého žáka jsou pořízeny zápisy
- Pracovní skupina pro rozvoj MG a rozvoj potenciálu každého žáka se aktivně podílí na celém procesu společného plánování v území a aktualizaci dokumentace MAP v podaktivitě A 1.8. projektu
- Pracovní skupina projednává výstupy z evaluačních šetření a návrhy opatření

Pracovní skupina pro rovné příležitosti

Pracovní skupina je tvořena rovnoměrně ze zástupců zřizovatelů, ředitelů škol, pedagogických pracovníků, pracovníků s dětmi a mládeží, pracovníků poradenských zařízení, dalších odborníků a rodičů. Pracovní skupina se schází minimálně 4 x ročně a spolupracuje s pracovní skupinou pro financování a dalšími pracovními skupinami. Obsahem práce pracovní skupiny je vzájemné vzdělávání, přenos zkušeností a informací a odborně vedená diskuze o problematice nastavení rovných příležitostí a selektivnosti vzdělávacího systému uvnitř škol. Členové pracovní skupiny posuzují navržené konkrétní



aktivity v akčních plánech, zda jsou v souladu se zásadou rovného přístupu ke vzdělání. PS také vytváří popis stávajícího stavu této problematiky v území, popis příčin (důvodů) tohoto stavu a návrh aktivit, které pomohou nastavit rovné příležitosti a eliminovat selektivitu. Tyto aktivity musí být zařazeny v SR MAP v rámci aktivit škol nebo aktivit spolupráce a následně v akčním plánu a musí být v obou dokumentech označeny poznámkou PŘÍLEŽITOST. PS pro rovné příležitosti se rovněž aktivně podílí na celém procesu společného plánování v území a aktualizaci dokumentace MAP v podaktivitě A 1.8.

Tab. 6 – Sktruktura Pracovní skupiny pro rovné příležitosti, základní informace

Území:	ORP Litovel
Plán:	Místní akční plán vzdělávání III na území MAS Moravská cesta
Pracovní orgán	Pracovní skupina pro rovné příležitosti
Odpovědná osoba:	Vedoucí pracovní skupiny
Četnost setkávání:	Pracovní skupina se setkává dle potřeby, nejméně však 4 x ročně.
Složení	<ul style="list-style-type: none"> Pracovní skupina je složena ze zástupců zřizovatelů, ředitelů škol, pedagogických pracovníků, pracovníků s dětmi a mládeží, pracovníků poradenských zařízení, dalších odborníků a rodičů.

Odpovědnost, pravomoci a povinnosti pracovní skupiny pro rovné příležitosti:

- Pracovní skupina pro rovné příležitosti má svého vedoucího, který předává informace směrem k pracovní skupině pro financování a Řídícímu výboru
- Pracovní skupina pro rovné příležitosti se schází dle potřeby, minimálně však 4 x ročně
- Pracovní skupina pro rovné příležitosti spolupracuje s pracovní skupinou pro financování, i s ostatními pracovními skupinami
- Obsahem práce pracovní skupiny pro financování je vzájemné vzdělávání, přenos zkušeností a informací a odborně vedená diskuze o problematice nastavení rovných příležitostí a selektivnosti vzdělávacího systému uvnitř škol.
- Členové pracovní skupiny pro rovné příležitosti budou posuzovat navržené konkrétní aktivity v akčních plánech, zda jsou v souladu se zásadou rovného přístupu ke vzdělání.
- Pracovní skupina pro rovné příležitosti také vytváří popis stávajícího stavu této problematiky v území, popis příčin (důvodů) tohoto stavu a návrh aktivit, které pomohou nastavit rovné příležitosti a eliminovat selektivitu. Tyto aktivity musí být zařazeny v SR MAP v rámci aktivit škol nebo aktivit spolupráce a následně v akčním plánu a musí být v obou dokumentech označeny poznámkou PŘÍLEŽITOST.
- Pracovní skupina pro rovné příležitosti se rovněž aktivně podílí na celém procesu společného plánování v území a aktualizaci dokumentace MAP v podaktivitě A 1.8.
- Pracovní skupina projednává výstupy z evaluačních šetření a návrhy opatření.



Závěr

Organizační struktura projektu **Místní akční plán III na území MAS Moravská cesta** zahrnuje realizační tým MAP, řídicí výbor MAP a pracovní skupiny. Součástí dokumentu jsou popisy rolí, povinností a odpovědností těchto jednotlivých složek a komunikační toky mezi nimi. Každá složka organizační struktury je zpracována do formu tabulky, která obsahuje tyto základní informace: území/plán – pracovní orgán – složení – četnost setkávání – odpovědnou osobu. V organizační struktuře jsou identifikované pravomoci, odpovědnosti a povinnosti. Organizační strukturu doplňují jmenné seznamy pracovních orgánů projektu.



