

Místní akční plán vzdělávání III na území MAS Moravská cesta

CZ.02.3.68/0.0/0.0/20\_082/0019950

# Strategický rámec Místního akčního plánu vzdělávání III

Na území MAS Moravská cesta  
do roku 2025

Aktuální platná verze k 15.6.2022



EVROPSKÁ UNIE  
Evropské strukturální a investiční fondy  
Operační program Výzkum, vývoj a vzdělávání



## Popis změn

Od poslední aktualizace proběhly tyto změny:

Pořadí změny	Číslo strany	Změna
1	3	Aktualizace popisu zapojení aktérů
2	5	Aktualizace kontaktu Olomoucký kraj
3	6	Aktualizace kontaktů členů Řídícího výboru
4	Příloha č.1	Odstranění projektových záměrů z dokumentu, nahrazeno jako příloha. Aktualizace záměrů.
5		
6		



## 1. Vize

V území projektu funguje v oblasti školství vzájemné sdílení zkušeností a je prohlubována spolupráce mezi školami, rodiči a dalšími subjekty. Na školách působí spokojení pedagogové, pro děti a žáky je vytvořeno příjemné a podnětné prostředí s dostatkem pomůcek pro kvalitní výuku. Pravidelně probíhá vzdělávání pedagogických pracovníků, do výuky jsou zapojovány nové metody učení. Pro děti a žáky jsou ve spolupráci s dalšími organizacemi zajištěny smysluplné aktivity trávení volného času. Dětem a žákům se speciálními vzdělávacími potřebami je zajištěn individuální přístup a nezbytné bezbariérové úpravy.

## 2. Popis zapojení aktérů

Tvorbě tohoto dokumentu předcházela řada událostí. Události a důležité momenty projektu MAP pro ORP Litovel, který předcházel tomuto projektu, a na jehož aktivity tento projekt navazuje, byly podrobně popsány v předchozích verzích Strategického rámce MAP. Veškeré informace o projektu MAP pro ORP Litovel jsou také zveřejněny zde: <http://www.moravska-cesta.cz/map/>. Události projektu MAP vzdělávání pro ORP Litovel II jsou součástí následujícího textu a jsou také zveřejňovány zde: <http://www.moravska-cesta.cz/informace-o-projektu-map-ii/>. Události o projektu MAP vzdělávání III na území MAS Moravská cesta jsou zveřejňovány zde: <http://www.moravska-cesta.cz/map-iii/>.

Projekt MAP vzdělávání III na území MAS Moravská cesta zahájil fyzickou realizaci 1.1.2022. Tomuto projektu předcházely úspěšné projekty MAP pro ORP Litovel a MAP pro ORP Litovel II. Na základě společné domluvy se realizátorem projektu MAP vzdělávání III na území MAS Moravská cesta opět stala MAS Moravská cesta, z.s. a do projektu se zapojilo 100 % základních, základních uměleckých a mateřských škol v území.

**Tabulka 1: Zapojené základní, základní umělecké a mateřské školy do projektu**

Název školy	Kontakt
Mateřská škola Bílá Lhota, okres Olomouc, příspěvková organizace	<a href="mailto:ms.bilalhota@seznam.cz">ms.bilalhota@seznam.cz</a>
Základní škola Bílá Lhota, okres Olomouc, příspěvková organizace	<a href="mailto:zsbilalhota@seznam.cz">zsbilalhota@seznam.cz</a>
Základní škola, Mateřská škola, Školní jídelna a Školní družina Bouzov, příspěvková organizace	<a href="mailto:reznickova@zsbouzov.cz">reznickova@zsbouzov.cz</a>
Základní škola a Mateřská škola Červenka, příspěvková organizace	<a href="mailto:zscervenka@volny.cz">zscervenka@volny.cz</a>
Základní škola a Mateřská škola Haňovice, příspěvková organizace	<a href="mailto:kralova.ivana@seznam.cz">kralova.ivana@seznam.cz</a>
Základní škola a Mateřská škola Cholína, okres Olomouc, příspěvková organizace	<a href="mailto:skola@cholina.cz">skola@cholina.cz</a>
Mateřská škola G. Frištenského, příspěvková organizace	<a href="mailto:ms.frist.litovel@volny.cz">ms.frist.litovel@volny.cz</a>
Církevní mateřská škola Svatojánek v Litovli	<a href="mailto:cmslitovel@email.cz">cmslitovel@email.cz</a>
Mateřská škola Gemerská, příspěvková organizace	<a href="mailto:ms.gemerska@seznam.cz">ms.gemerska@seznam.cz</a>
Základní škola Litovel, Vítězná 1250, okres Olomouc	<a href="mailto:reditel@zsvitezna-litovel.cz">reditel@zsvitezna-litovel.cz</a>
Základní škola Litovel, Jungmannova 655, okres Olomouc	<a href="mailto:hrachovcova@zsjl.cz">hrachovcova@zsjl.cz</a>
Základní škola, Dětský domov a Školní jídelna Litovel	<a href="mailto:zsaddlitovel@seznam.cz">zsaddlitovel@seznam.cz</a>

Základní škola a mateřská škola Nasobůrky	<a href="mailto:zs.nasoburky@tiscall.cz">zs.nasoburky@tiscall.cz</a>
Základní škola a Mateřská škola Luká, okres Olomouc, příspěvková organizace	<a href="mailto:reditel@zsluka.cz">reditel@zsluka.cz</a>
Základní škola a Mateřská škola Náklo, okres Olomouc, příspěvková organizace	<a href="mailto:kancelar@zsnaklo.cz">kancelar@zsnaklo.cz</a>
Základní škola a Mateřská škola Pňovice, okres Olomouc	<a href="mailto:SvetlanaRuprechtova@seznam.cz">SvetlanaRuprechtova@seznam.cz</a>
Mateřská škola Slavětín, příspěvková organizace	<a href="mailto:ms.slavetin@seznam.cz">ms.slavetin@seznam.cz</a>
Základní škola a Mateřská škola Střeň, okres Olomouc, příspěvková organizace	<a href="mailto:zs@stren.cz">zs@stren.cz</a>
Mateřská škola Vilémov, okres Olomouc, příspěvková organizace	<a href="mailto:zuzanavi@centrum.cz">zuzanavi@centrum.cz</a>
Základní škola Vilémov, okres Olomouc, příspěvková organizace	<a href="mailto:zs.vilemov@seznam.cz">zs.vilemov@seznam.cz</a>
Základní škola a mateřská škola Skrbeň, příspěvková organizace	<a href="mailto:zsskrben@volny.cz">zsskrben@volny.cz</a>
Základní škola a Mateřská škola Křelov-Břuchotín, příspěvková organizace	<a href="mailto:zskrelov@seznam.cz">zskrelov@seznam.cz</a>
Základní škola a Mateřská škola Příkazy, příspěvková organizace	<a href="mailto:reditel@zsprikazy.org">reditel@zsprikazy.org</a>
Základní škola a Mateřská škola Horka nad Moravou, příspěvková organizace	<a href="mailto:skola@zshorka.cz">skola@zshorka.cz</a>
Základní škola Štěpánov, okres Olomouc, příspěvková organizace	<a href="mailto:skola@zsstepanov.cz">skola@zsstepanov.cz</a>
Mateřská škola Štěpánov, Moravská Huzová 60, příspěvková organizace	<a href="mailto:skolkahuzova@stepanov.cz">skolkahuzova@stepanov.cz</a>
Mateřská škola Štěpánov, Sídliště 555, příspěvková organizace	<a href="mailto:skolkasidliste@stepanov.cz">skolkasidliste@stepanov.cz</a>
Mateřská škola Liboš, příspěvková organizace	<a href="mailto:skolka.libos@seznam.cz">skolka.libos@seznam.cz</a>
Základní umělecká škola Litovel, Jungmannova 740	<a href="mailto:zus@zuslitovel.cz">zus@zuslitovel.cz</a>
Lesní mateřská škola Bažinka, školská právnická osoba	<a href="mailto:ha.nele@seznam.cz">ha.nele@seznam.cz</a>

(Zdroj: vlastní zpracování)

V rámci projektu probíhají Setkání zástupců škol a školských zařízení na základě konkrétních potřeb v jejich zařízeních. Na setkáních jsou řešeny důležité informace o realizaci projektu a probíhá zde sdílení zkušeností a dobré praxe.

## Tabulka 2: Zřizovatelé zapojených škol a školských zařízení

Název zřizovatele	Kontakt
Obec Bílá Lhota	<a href="mailto:obec@bilalhota.cz">obec@bilalhota.cz</a>
Obec Bouzov	<a href="mailto:starosta@obec-bouzov.cz">starosta@obec-bouzov.cz</a>
Obec Červenka	<a href="mailto:starosta@beccervenka.cz">starosta@beccervenka.cz</a>
Obec Haňovice	<a href="mailto:obec@hanovice.cz">obec@hanovice.cz</a>
Obec Cholína	<a href="mailto:obec@obeccholina.cz">obec@obeccholina.cz</a>
Město Litovel	<a href="mailto:starosta@mestolitovel.cz">starosta@mestolitovel.cz</a>
Arcibiskupství olomoucké	<a href="mailto:vyvozilovaz@arcibol.cz">vyvozilovaz@arcibol.cz</a>
Olomoucký kraj	<a href="mailto:hejtman@kr-olomoucky.cz">hejtman@kr-olomoucky.cz</a>
Obec Luká	<a href="mailto:starosta@obec-luka.cz">starosta@obec-luka.cz</a>
Obec Náklo	<a href="mailto:starosta@naklo.cz">starosta@naklo.cz</a>
Obec Pňovice	<a href="mailto:ou@pnovice.cz">ou@pnovice.cz</a>



Obec Slavětín	<a href="mailto:obec.slavetin@tiscali.cz">obec.slavetin@tiscali.cz</a>
Obec Střeň	<a href="mailto:obec@stren.cz">obec@stren.cz</a>
Obec Vilémov	<a href="mailto:vilemov@gmail.com">vilemov@gmail.com</a>
Obec Skrbeň	<a href="mailto:obec@skrben.cz">obec@skrben.cz</a>
Obec Křelov-Břuchotín	<a href="mailto:obec@krelov.cz">obec@krelov.cz</a>
Obec Příkazy	<a href="mailto:obec@prikazy.cz">obec@prikazy.cz</a>
Obec Horka nad Moravou	<a href="mailto:obec@horka.cz">obec@horka.cz</a>
Město Štěpánov	<a href="mailto:starosta@stepanov.cz">starosta@stepanov.cz</a>
Obec Liboš	<a href="mailto:libos@libos.cz">libos@libos.cz</a>
Rozvišť, z.s.	<a href="mailto:jira.popelkova@gmail.com">jira.popelkova@gmail.com</a>

(Zdroj: vlastní zpracování)

Zřizovatelé jsou o projektu pravidelně informováni. Jejich zástupci se také účastní setkání pracovních skupin, kde jsou jejich členy nebo setkání Řídícího výboru, kde jsou také jejich členy. Pravidelně je také o aktivitách projektu informována Valná hromada a Výbor spolku, ve kterých jsou zřizovatelé také zastoupeni.

### Tabulka 3: Další aktéři ve vzdělávání

Název	Kontakt
Základní umělecká škola Litovel, Jungmannova 740	<a href="mailto:zus@zuslitovel.cz">zus@zuslitovel.cz</a>
Dům dětí a mládeže Litovel	<a href="mailto:ddm@ddmlitovel.cz">ddm@ddmlitovel.cz</a>
Lesní dětský klub bažinka	<a href="mailto:lmshorka@gmail.com">lmshorka@gmail.com</a>
Mloček, z.s.	<a href="mailto:lenka.simkova@grnm.cz">lenka.simkova@grnm.cz</a>
Rodinné mateřské centrum Hájenka	<a href="mailto:lesniklubhajenka@seznam.cz">lesniklubhajenka@seznam.cz</a>
Rodinné centrum Křelovský kaštánek, z.s.	<a href="mailto:kastanek@krelovskykastanek.cz">kastanek@krelovskykastanek.cz</a>
Sluňákov – centrum ekologických aktivit města Olomouce, o.p.s.	<a href="mailto:nfo@slunakov.cz">nfo@slunakov.cz</a>
Mateřské centrum Rybička	<a href="mailto:mrcybickalitovel@seznam.cz">mrcybickalitovel@seznam.cz</a>
Rodinné a komunitní centrum Housátko, z.s.	<a href="mailto:housatko@centrum.cz">housatko@centrum.cz</a>
Pago Pago – mezinárodní dobrovolnická organizace	<a href="mailto:napouti@centrum.cz">napouti@centrum.cz</a>
Olomoucký kraj	<a href="mailto:l.polachova@olkraj.cz">l.polachova@olkraj.cz</a>
ITI olomoucké aglomerace	<a href="mailto:petr.kolar@olomouc.eu">petr.kolar@olomouc.eu</a>
Národní institut dalšího vzdělávání Olomouc	<a href="mailto:pospisil@nidv.cz">pospisil@nidv.cz</a>
Gymnázium Jana Opletala, Litovel	<a href="mailto:reditel@gjo.cz">reditel@gjo.cz</a>
Střední odborná škola Litovel	<a href="mailto:skacel@soslitovel.cz">skacel@soslitovel.cz</a>
EDUKOL vzdělávací a poradenské sdružení s.r.o.	<a href="mailto:martin@edukol.cz">martin@edukol.cz</a>
Sdružení D	<a href="mailto:programy@sdruzeniid.cz">programy@sdruzeniid.cz</a>
Spolek TJ VS Litovel, z.s.	<a href="mailto:petr@in-life.cz">petr@in-life.cz</a>

(Zdroj: vlastní zpracování)

O projektu jsou také informováni další aktéři ve vzdělávání v území. Někteří zástupci jsou členy pracovních skupin nebo Řídícího výboru MAP, někteří zástupci jsou zapojeni do implementačních aktivit projektu. Informování většinou probíhá formou emailové komunikace nebo prostřednictvím médií. Rodiče dětí a žáků a děti a žáci jsou do projektu zapojováni převážně formou aktivit implementace. Zástupce rodičů jsou také v Řídícím výboru a pracovních skupinách projektu, zapojeni budou také v rámci aktivit rozvoje a aktualizaci projektu. V průběhu realizace projektu probíhají také osobní schůzky a konzultace se zapojenými aktéry.



**Tabulka 4: Členové Řídícího výboru**

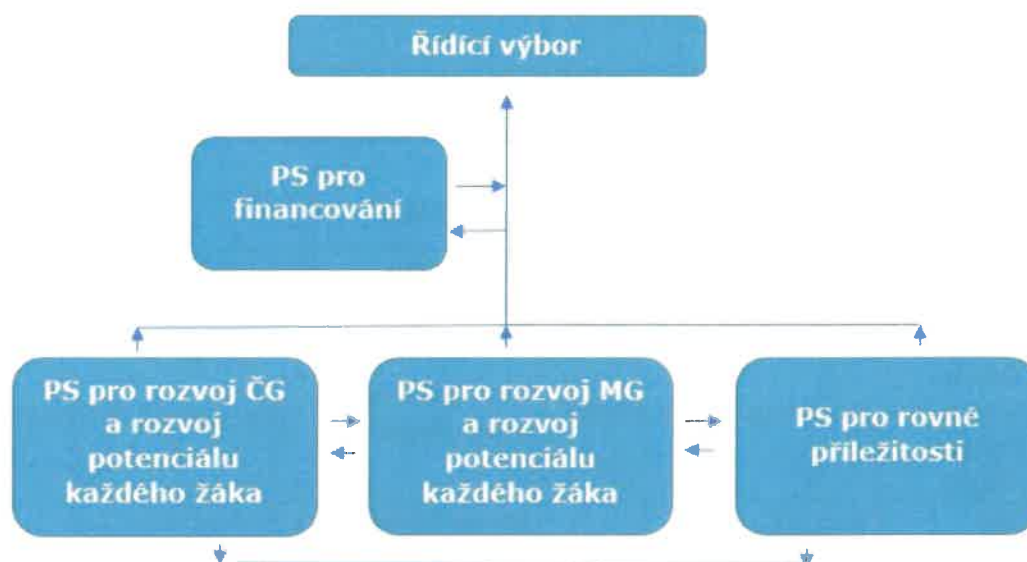
Zástupce	Jméno, příjmení	Organizace	Kontakt
Zástupce realizátora MAP	Julie Zendulková	MAS Moravská cesta, z.s.	<a href="mailto:Julie.zendulkova@moravska-cesta.cz">Julie.zendulkova@moravska-cesta.cz</a>
Zástupce zřizovatelů škol bez rozdílu zřizovatele, tj. včetně soukromých a církevních škol)	Marek Ošťádal	Obec Náklo	<a href="mailto:starosta@naklo.cz">starosta@naklo.cz</a>
	Tomáš Spurný	Obec Skrbeň	<a href="mailto:obec@skrben.cz">obec@skrben.cz</a>
Vedení škol, (ředitelé nebo vedoucí pedagogičtí pracovníci – ZŠ a MŠ bez rozdílu zřizovatele)	Mgr. Jiří Peřina	Základní škola a Mateřská škola Náklo	<a href="mailto:jiri.perina@zsnaklo.cz">jiri.perina@zsnaklo.cz</a>
	Iiona Vysloužilová	Církevní mateřská škola Svatojánek v Litovli	<a href="mailto:reditelka@skolkasvatojaneck.cz">reditelka@skolkasvatojaneck.cz</a>
Učitelé	Mgr. Eva Hrachovcová	Základní škola Jungmannova Litovel	<a href="mailto:hrachovcova@zsjl.cz">hrachovcova@zsjl.cz</a>
	Mgr. Adriana Hejníčková	ZŠ Štěpánov	<a href="mailto:hejnickova@zsstepanov.cz">hejnickova@zsstepanov.cz</a>
Zástupci školních družin, zástupci, školních klubů	Miluše Žitníková	ZŠ Horka nad Moravou	<a href="mailto:m.zitnikova@seznam.cz">m.zitnikova@seznam.cz</a>
Zástupci Základních uměleckých škol	Mgr. Hana Kaštanová, Ph.D.	Základní umělecká škola Litovel	<a href="mailto:reditel@zuslitovel.cz">reditel@zuslitovel.cz</a>
Zástupci neformálního a zájmového vzdělávání	Mgr. Jana Chmelařová	Dům dětí a mládeže Litovel	<a href="mailto:chmelarova@ddmlitovel.cz">chmelarova@ddmlitovel.cz</a>
Zástupce KAP	Ing. Lenka Polachová	Olomoucký kraj	<a href="mailto:l.polachova@olkraj.cz">l.polachova@olkraj.cz</a>
Zástupce rodičů (doporučení školskými radami nebo NNO sdružující rodiče	Mgr. Monika Hojgrová	Základní škola a Mateřská škola Pňovice	<a href="mailto:mona.ol@centrum.cz">mona.ol@centrum.cz</a>
	Mgr. Iveta Šmídová	Základní škola a Mateřská škola Červenka	<a href="mailto:smidova@zscervenka.cz">smidova@zscervenka.cz</a>
Zástupce obcí, které nezřizují školu, ale děti a žáci z těchto obcí navštěvují školy v území	Mgr. Miroslava Vaňková	Obec Měrotín	<a href="mailto:starosta@merotin.cz">starosta@merotin.cz</a>
Zástupce projektu P-AP (NPI)	Mgr. Marie Plevová Mgr. Bc. Michaela Foglová	NPI Brno NPI Olomouc	<a href="mailto:Marie.plevova@npi.cz">Marie.plevova@npi.cz</a> <a href="mailto:Michaela.foglova@npi.cz">Michaela.foglova@npi.cz</a>
Zástupce ITI	Bc. Petr Kolář	ITI olomoucké aglomerace	<a href="mailto:petr.kolar@olomouc.eu">petr.kolar@olomouc.eu</a>
Zástupce ORP	Ing. Vlastimil Habermann	ORP Litovel	<a href="mailto:habermann@mestolitovel.cz">habermann@mestolitovel.cz</a>

(Zdroj: vlastní zpracování)

Řídící výbor je hlavním pracovním orgánem partnerství MAP. Je tvořen zástupci klíčových aktérů ovlivňující oblast vzdělávání v území projektu. Jedná se o stabilní zastoupení členů od začátku místního akčního plánování. Snažíme se, aby byli členové Řídícího výboru ustálený tým. Řídící výbor si na svém prvním setkání zvolil předsedu a definoval si vlastní postupy rozhodování. Řídící výbor se řídí platným Statutem a Jednacím řádem.

V rámci projektu jsou vytvořeny celkem 4 pracovní skupiny. Jejich názvy a složení jsou součástí následujícího textu. Následující obrázek ukazuje toky mezi pracovními skupinami a Řídícím výborem.





**Tabulka 5: Členové pracovní skupiny pro rozvoj čtenářské gramotnosti a pro rozvoj potenciálu každého žáka**

Organizace	Funkce	Jméno, Příjmení	Kontakt
ZŠ a MŠ Červenka	Učitelka	<b>Mgr. Iveta Šmídová</b>	<a href="mailto:smidova@zscervenka.cz">smidova@zscervenka.cz</a>
ZŠ Štěpánov	Učitelka	<b>Mgr. Adriana Hejníčková</b>	<a href="mailto:hejnickova@zsstepanov.cz">hejnickova@zsstepanov.cz</a>
Zástupce MAS	Zástupce MAS	<b>Julie Zendulková</b>	<a href="mailto:Julie.zendulkova@moravska-cesta.cz">Julie.zendulkova@moravska-cesta.cz</a>

(Zdroj: vlastní zpracování)

**Tabulka 6: Členové pracovní skupiny pro rozvoj matematické gramotnosti a pro rozvoj potenciálu každého žáka**

Organizace	Funkce	Jméno, Příjmení	Kontakt
ZŠ Jungmannova, Litovel	Ředitelka	<b>Mgr. Eva Hrachovcová</b>	<a href="mailto:hrachovcova@zsjl.cz">hrachovcova@zsjl.cz</a>
ZŠ a MŠ Horka nad Moravou	Učitel	<b>Mgr. Jiří Škarohlíd</b>	<a href="mailto:jiri.skaroahlid@post.cz">jiri.skaroahlid@post.cz</a>
ZŠ a MŠ Pňovice	Učitelka	<b>Mgr. Monika Hojgrová</b>	<a href="mailto:mona.ol@centrum.cz">mona.ol@centrum.cz</a>
ZŠ Litovel, Vítěžná	Učitelka	<b>RNDr. Miroslava Černá</b>	<a href="mailto:Miroslava.Cerna@zsviteznalitovel.cz">Miroslava.Cerna@zsviteznalitovel.cz</a>
Zástupce MAS	Zástupce MAS	<b>Ing. Aneta Mullerová</b>	<a href="mailto:Aneta.mullerova@moravska-cesta.cz">Aneta.mullerova@moravska-cesta.cz</a>

(Zdroj: vlastní zpracování)

**Tabulka 7: Členové pracovní skupiny pro rovné příležitosti**

Organizace	Funkce	Jméno, Příjmení	Kontakt
Církevní mateřská škola Svatojánek v Litovli	Ředitelka CMŠ	<b>Ilona Vysloužilová</b>	<a href="mailto:reditelka@skolkasvatojanek.cz">reditelka@skolkasvatojanek.cz</a>
Gymnázium Jana Opletala, Litovel	Ředitel	<b>Mgr. Radim Lindner</b>	<a href="mailto:reditel@gjo.cz">reditel@gjo.cz</a>
Městský úřad Litovel, Odbor sociální a správní – Sociálně-právní ochrany dětí	Kurátor pro děti a mládež	<b>Mgr. Kateřina Vystavělová</b>	<a href="mailto:vystavelova@mestolitovel.cz">vystavelova@mestolitovel.cz</a>
Obec Náklo	Starosta	<b>Marek Ošťádal</b>	<a href="mailto:starosta@naklo.cz">starosta@naklo.cz</a>
ŽŠ a MŠ Náklo	Ředitel	<b>Mgr. Jiří Peřina</b>	<a href="mailto:jiri.perina@zsnaklo.cz">jiri.perina@zsnaklo.cz</a>
Edukol, vzdělávací a poradenské sdružení s.r.o.	Lektor, konzultant	<b>Ing. Tomáš Chudoba</b>	<a href="mailto:tomas@edukol.cz">tomas@edukol.cz</a>
Dětský lesní klub Bažinka	Rodič	<b>Jiřina Popelková</b>	<a href="mailto:jira.popelkova@gmail.com">jira.popelkova@gmail.com</a>
Zástupce MAS	Zástupce MAS	<b>Bc. Veronika Ondřejová</b>	<a href="mailto:veronika.ondrejova@moravska-cesta.cz">veronika.ondrejova@moravska-cesta.cz</a>

(Zdroj: vlastní zpracování)

**Tabulka 8: Členové pracovní skupiny pro financování**

Organizace	Funkce	Jméno, Příjmení	Kontakt
Město Litovel	Vedoucí odboru školství, kultury a sportu	<b>Ing. Vlastimil Habermann</b>	<a href="mailto:habermann@mestolitovel.cz">habermann@mestolitovel.cz</a>
ZŠ a MŠ Horka nad Moravou	Zástupce delegovaný ředitelem ZŠ	<b>Miluše Žitníková</b>	<a href="mailto:m.zitnikova@seznam.cz">m.zitnikova@seznam.cz</a>
ZŠ a MŠ Skrbeň	Zástupce delegovaný ředitelem ZŠ	<b>Mgr. Vladimíra Zapletalová</b>	<a href="mailto:vladkazap@centrum.cz">vladkazap@centrum.cz</a>
Edukol, vzdělávací a poradenské sdružení s.r.o.	Odborník v oblasti poradenství a vzdělávání	<b>Dr. Martin Štajner</b>	<a href="mailto:martin@edukol.cz">martin@edukol.cz</a>
Zástupce MAS	Zástupce MAS	<b>Ing. Miloslava Hrušková</b>	<a href="mailto:Miloslava.hruskova@moravska-cesta.cz">Miloslava.hruskova@moravska-cesta.cz</a>

(Zdroj: vlastní zpracování)



### 3. Priority a cíle

#### 3.1. Přehled priorit a cílů

<b>Přehled priorit a cílů</b>	
<b><u>Priorita 1: Rozvoj spolupráce a posilování partnerství</u></b>	
<b>Cíl 1.1</b>	<b>Rozvinuté partnerství a nastartovaná spolupráce se všemi zainteresovanými subjekty</b>
<b>Cíl 1.2</b>	<b>Rozvinuté partnerství a nastartovaná spolupráce škol se subjekty neformálního a zájmového vzdělávání</b>
<b><u>Priorita 2: Rozvoj infrastruktury školských zařízení</u></b>	
<b>Cíl 2.1</b>	<b>Rekonstrukce a modernizace budov a investice do vybavení základních škol</b>
<b>Cíl 2.2</b>	<b>Rekonstrukce a modernizace budov a investice do vybavení mateřských škol</b>
<b>Cíl 2.3</b>	<b>Rekonstrukce a modernizace budov a investice do vybavení pro zájmové a neformální vzdělávání</b>
<b><u>Priorita 3: Podpora čtenářské a matematické gramotnosti v základním vzdělávání</u></b>	
<b>Cíl 3.1</b>	<b>Zlepšení úrovně čtenářské gramotnosti a rozvoj logického a strategického myšlení dětí</b>
<b><u>Priorita 4: Rozvoj kvalitního inkluzivního vzdělávání</u></b>	
<b>Cíl 4.1</b>	<b>Podpora vzdělávání dětí a žáků se speciálními vzdělávacími potřebami</b>
<b>Cíl 4.2</b>	<b>Podpora a rozvoj vzdělávacích programů v oblasti inkluze</b>
<b><u>Priorita 5: Podpora vzdělávání pedagogických pracovníků</u></b>	
<b>Cíl 5.1</b>	<b>Osobnostně profesní rozvoj pedagogických pracovníků</b>
<b><u>Priorita 6: Rozvoj kompetencí dětí a žáků ve školských a mimoškolských zařízeních</u></b>	
<b>Cíl 6.1</b>	<b>Podpora smysluplného trávení volného času</b>
<b>Cíl 6.2</b>	<b>Podpora personálních kapacit</b>
<b>Cíl 6.3</b>	<b>Podpora polytechnického vzdělávání</b>

### 3.2. Přehled opatření prostupujícími prioritami a cíli

<b>Přehled opatření prostupujícími prioritami a cíli</b>	
<b>Povinná opatření</b>	1. Předškolní vzdělávání a péče: dostupnost – inkluze – kvalita
	2. Čtenářská a matematická gramotnost v základním vzdělávání
	3. Inkluzivní vzdělávání a podpora dětí a žáků ohrožených školním neúspěchem
<b>Doporučená opatření</b>	Rozvoj podnikavosti a iniciativy dětí a žáků
	Rozvoj kompetencí dětí a žáků v polytechnickém vzdělávání
	Kariérové poradenství v základních školách
<b>Průřezová a volitelná opatření</b>	Rozvoj digitálních kompetencí dětí a žáků
	Rozvoj kompetencí dětí a žáků pro aktivní používání cizího jazyka
	Rozvoj sociálních a občanských kompetencí dětí a žáků
	Rozvoj kulturního povědomí a vyjádření dětí a žáků
	Investice do rozvoje kapacit základních škol
	Aktivity souvisejících se vzděláváním mimo OP VVV, IROP a OP PPR

### 3.2 Popis priorit a cílů

<b>Priorita 1:</b>	<b>Rozvoj spolupráce a posilování partnerství</b>
<b>Cíl a popis cíle</b>	<p><b>Cíl 1.1: Rozvinuté partnerství a nastartovaná spolupráce se všemi zainteresovanými subjekty</b></p> <p><u>Popis:</u> Cílem je dosažení spolupráce na všech úrovních mateřských i základních škol – učitelé x rodiče, škola x škola, škola x speciální škola, škola x střední škola, škola x vysoká škola a vytvoření partnerství s cílem předávání a sdílení zkušeností a námětů pro práci s žáky.</p> <p><u>Odůvodnění:</u> Je důležité, aby v území fungovala spolupráce mezi jednotlivými vzdělávacími subjekty a mohlo tak docházet ke vzájemnému sdílení a přenášení zkušeností a dobré praxe místních nejlepších učitelů s cílem zkvalitnění výuky ve všech vzdělávacích institucích. Spolupráce by měla probíhat i ze strany učitelů a rodičů, aby docházelo ke vzájemnému pochopení individuality dítěte, a to mohlo tak být společnými silami nasměřováno ke správnému budoucímu vzdělávání. Tato aktivita nyní v území není dostatečně rozvinutá, a proto je nutné ji podpořit.</p> <p><u>Cílový stav v roce 2023:</u> V roce 2023 bude rozvinuté partnerství a spolupráce na všech úrovních mateřských i základních škol. Jednotliví aktéři vzdělávání si mezi sebou budou předávat zkušenosti, sdílet náměty pro práci a příklady dobré praxe.</p> <p><u>Strategie naplnění:</u> Cíl bude v průběhu realizace projektu naplňován zejména prostřednictvím aktivit škol, aktivit spolupráce v rámci akčních plánů a dostupných dotačních možností (Např. výzvy MŠMT – Podpora škol formou projektů zjednodušeného vykazování (Šablony), výzvy OP VVV, výzvy MAS). Další možnosti plnění cíle je prostřednictvím vlastních zdrojů aktérů ve vzdělávání, a to například formou společných projektů (společné sportovní akce, společné výjezdy, společné využívání prostor...). Naplnění tohoto cíle bude sledováno pomocí indikátorů uvedených níže.</p>
<b>Vazba na povinná a doporučená opatření (témata) dle Postupů MAP</b>	<p><b>Povinná opatření:</b></p> <ul style="list-style-type: none"> <li>• 1. Předškolní vzdělávání a péče: dostupnost – inkluze – kvalita</li> <li>• 2. Čtenářská a matematická gramotnost v základním vzdělávání</li> <li>• 3. Inkluzivní vzdělávání a podpora dětí a žáků ohrožených školním neúspěchem</li> </ul> <p><b>Doporučená opatření:</b></p> <ul style="list-style-type: none"> <li>• Rozvoj podnikavosti a iniciativy dětí a žáků</li> <li>• Rozvoj kompetencí dětí a žáků v polytechnickém vzdělávání</li> <li>• Kariérové poradenství v základních školách</li> </ul> <p><b>Průřezová a volitelná opatření:</b></p> <ul style="list-style-type: none"> <li>• Rozvoj digitálních kompetencí dětí a žáků</li> <li>• Rozvoj kompetencí dětí a žáků pro aktivní používání cizího jazyka</li> <li>• Rozvoj sociálních a občanských kompetencí dětí a žáků</li> <li>• Rozvoj kulturního povědomí a vyjádření dětí a žáků</li> <li>• Aktivity souvisejících se vzděláváním mimo OP VVV, IROP a OP PPR</li> </ul>
<b>Indikátory</b>	<p>Počet spolupracujících subjektů Počet společně realizovaných projektů Počet akcí</p>



<b>Priorita 1:</b>	<b>Rozvoj spolupráce a posilování partnerství</b>
<b>Cíl a popis cíle</b>	<p><b>Cíl 1.2: Rozvinuté partnerství a nastartovaná spolupráce škol se subjekty neformálního a zájmového vzdělávání</b></p> <p><u>Popis:</u> Cílem je dosažení spolupráce základních a mateřských škol se subjekty neformálního a zájmového vzdělávání – základními uměleckými školami, domy dětí a mládeže, neziskovými organizacemi, spolky atd. a vytvoření partnerství.</p> <p><u>Odůvodnění:</u> Je důležité, aby v území fungovala spolupráce mezi jednotlivými vzdělávacími subjekty formálního, neformálního a zájmového vzdělávání. Cílem je propojení formálního vzdělávání s volnočasovými aktivitami dětí a žáků. Tato aktivita nyní v území není dostatečně rozvinutá, a proto je nutné ji podpořit.</p> <p><u>Cílový stav v roce 2023:</u> V roce 2023 bude rozvinuté partnerství a spolupráce základních a mateřských škol se subjekty neformálního a zájmového vzdělávání. Bude tak propojeno formální, neformální a zájmové vzdělávání prostřednictvím různých společných aktivit.</p> <p><u>Strategie naplnění:</u> Cíl bude v průběhu realizace projektu naplňován zejména prostřednictvím aktivit škol, aktivit spolupráce v rámci akčních plánů a dostupných dotačních možností (např.: výzvy MŠMT – Podpora škol formou projektů zjednodušeného vykazování (Šablony), výzvy OP VVV, výzvy MAS, výzvy IROP, výzva ITI). Dále bude cíl naplňován prostřednictvím vlastních zdrojů mateřských škol, základních škol a subjektů neformálního a zájmového vzdělávání, a to například formou společných projektů (například společné akce, společné hudební soutěže, společné využívání kroužků, společné využívání prostor). Naplnění tohoto cíle bude sledováno pomocí indikátorů uvedených níže.</p>
<b>Vazba na povinná a doporučená opatření (témata) dle Postupů MAP</b>	<p><b>Povinná opatření:</b></p> <ul style="list-style-type: none"> <li>• 1. Předškolní vzdělávání a péče: dostupnost – inkluze – kvalita</li> <li>• 2. Čtenářská a matematická gramotnost v základním vzdělávání</li> <li>• 3. Inkluzivní vzdělávání a podpora dětí a žáků ohrožených školním neúspěchem</li> </ul> <p><b>Doporučená opatření:</b></p> <ul style="list-style-type: none"> <li>• Rozvoj podnikavosti a iniciativy dětí a žáků</li> <li>• Rozvoj kompetencí dětí a žáků v polytechnickém vzdělávání</li> </ul> <p><b>Průřezová a volitelná opatření:</b></p> <ul style="list-style-type: none"> <li>• Rozvoj digitálních kompetencí dětí a žáků</li> <li>• Rozvoj kompetencí dětí a žáků pro aktivní používání cizího jazyka</li> <li>• Rozvoj sociálních a občanských kompetencí dětí a žáků</li> <li>• Rozvoj kulturního povědomí a vyjádření dětí a žáků</li> <li>• Aktivity souvisejících se vzděláváním mimo OP VVV, IROP a OP PPR</li> </ul>
<b>Indikátory</b>	<p>Počet spolupracujících subjektů Počet společně realizovaných projektů Počet akcí</p>

<b>Priorita 2:</b>	<b>Rozvoj infrastruktury školských zařízení</b>
<b>Cíl a popis cíle</b>	<p><b>Cíl 2.1: Rekonstrukce a modernizace budov a investice do vybavení základních škol</b></p> <p><b>Popis:</b> Cílem je vytvoření podnětného prostředí pro výuku dětí a žáků a zajištění komplexního vybavení prostor (herny, učebny či zahrady) nebo přímo pomůcek, které umožní zkvalitnění a rozvoj výuky ze strany vyučujících.</p> <p><b>Odůvodnění:</b> Nynější stav budov je velmi špatný, vzdělávací instituce sídlí často ve starých budovách, které jsou ve špatném technickém stavu a je nutná jejich rekonstrukce. Dále se vyskytuje potřeba v oblasti zajištění pomůcek do výuky, které by mohly přispět k jejímu zkvalitnění a pomoci dětem v lepším pochopení probírané látky a učivo jim přiblížit zábavnější formou. Často tyto pomůcky ve výuce chybí a znemožňují tak učitelům srozumitelněji vysvětlovat probíranou látku.</p> <p><b>Cílový stav v roce 2023:</b> V roce 2023 budou mít základní školy v území zrekonstruované a zmodernizované prostory vhodné pro výuku dětí a žáků, včetně vyhovujícího vybavení.</p> <p><b>Strategie naplnění:</b></p> <p>Cíl bude v průběhu realizace projektu naplňován zejména prostřednictvím dostupných dotačních možností (např. např.: výzvy MŠMT – Podpora škol formou projektů zjednodušeného vykazování (Šablony), výzvy OP VVV, výzvy MAS, výzvy IROP, výzvy ITI). Nejzásadnějším zdrojem financí pro naplnění tohoto cíle bude IROP. Naplnění tohoto cíle bude sledováno pomocí indikátorů uvedených níže.</p>
<b>Vazba na povinná a doporučená opatření (témata) dle Postupů MAP</b>	<p><b>Povinná opatření:</b></p> <ul style="list-style-type: none"> <li>• 2. Čtenářská a matematická gramotnost v základním vzdělávání)</li> <li>• 3. Inkluzivní vzdělávání a podpora dětí a žáků ohrožených školním neúspěchem</li> </ul> <p><b>Doporučená opatření:</b></p> <ul style="list-style-type: none"> <li>• Rozvoj kompetencí dětí a žáků v polytechnickém vzdělávání</li> </ul> <p><b>Průřezová a volitelná opatření:</b></p> <ul style="list-style-type: none"> <li>• Rozvoj digitálních kompetencí dětí a žáků</li> <li>• Rozvoj kompetencí dětí a žáků pro aktivní používání cizího jazyka</li> <li>• Rozvoj kulturního povědomí a vyjádření dětí a žáků</li> <li>• Investice do rozvoje kapacit základních škol</li> </ul>
<b>Indikátory</b>	<p>Počet ZŠ zapojených do čerpání z IROP</p> <p><b>Indikátory IROP:</b></p> <p>5 00 00 - Počet podpořených vzdělávacích zařízení (výstupový)</p> <p>5 00 01 - Kapacita podporovaných zařízení péče o děti nebo vzdělávacích zařízení (výstupový)</p>

<b>Priorita 2:</b>	<b>Rozvoj infrastruktury školských zařízení</b>
<b>Cíl a popis cíle</b>	<p><b>Cíl 2.2: Rekonstrukce a modernizace budov a investice do vybavení mateřských škol</b></p> <p><b>Popis:</b> Cílem je vytvoření podnětného prostředí pro výuku dětí a zajištění komplexního vybavení prostor (herny, učebny či zahrady) nebo přímo pomůcek, které umožní zkvalitnění a rozvoj výuky ze strany vyučujících.</p> <p><b>Odůvodnění:</b> Nynější stav budov je velmi špatný, vzdělávací instituce sídlí často ve starých budovách, které jsou ve špatném technickém stavu a je nutná jejich rekonstrukce. Dále se vyskytuje potřeba v oblasti zajištění pomůcek do výuky, které by mohly přispět k jejímu zkvalitnění a pomoci dětem v lepším pochopení probírané látky a učivo jim přiblížit zábavnější formou. Často tyto pomůcky ve výuce chybí a znemožňují tak učitelům srozumitelněji vysvětlovat probíranou látku.</p> <p><b>Cílový stav v roce 2023:</b> V roce 2023 budou mít mateřské školy v území zrekonstruované a zmodernizované prostory vhodné pro výuku dětí, včetně vyhovujícího vybavení.</p> <p><b>Strategie naplnění:</b> Cíl bude v průběhu realizace projektu naplňován zejména prostřednictvím dostupných dotačních možností (např. např.: výzvy MŠMT – Podpora škol formou projektů zjednodušeného vykazování (Šablony), výzvy OP VVV, výzvy MAS, výzvy IROP, výzvy ITI). Nejzásadnějším zdrojem financí pro naplnění tohoto cíle bude IROP. Naplnění tohoto cíle bude sledováno pomocí indikátorů uvedených níže.</p>
<b>Vazba na povinná a doporučená opatření (témata) dle Postupů MAP</b>	<p><b>Povinná opatření:</b></p> <ul style="list-style-type: none"> <li>• 1. Předškolní vzdělávání a péče: dostupnost – inkluze – kvalita</li> <li>• 3. Inkluzivní vzdělávání a podpora dětí a žáků ohrožených školním neúspěchem</li> </ul> <p><b>Doporučená opatření:</b></p> <ul style="list-style-type: none"> <li>• Rozvoj kompetencí dětí a žáků v polytechnickém vzdělávání</li> </ul> <p><b>Průřezová a volitelná opatření:</b></p> <ul style="list-style-type: none"> <li>• Rozvoj digitálních kompetencí dětí a žáků</li> <li>• Rozvoj kulturního povědomí a vyjádření dětí a žáků</li> </ul>
<b>Indikátory</b>	<p>Počet MŠ zapojených do čerpání z IROP</p> <p><b>Indikátory IROP:</b></p> <p>5 00 20 - Podíl tříletých dětí umístěných v předškolním zařízení (výsledkový)</p> <p>5 00 00 - Počet podpořených vzdělávacích zařízení (výstupový)</p> <p>5 00 01 - Kapacita podporovaných zařízení péče o děti nebo vzdělávacích zařízení (výstupový)</p> <p>5 01 20 - Počet osob využívající zařízení péče o děti do 3 let (výsledkový)</p>



<b>Priorita 2:</b>	<b>Rozvoj infrastruktury školských zařízení</b>
<b>Cíl a popis cíle</b>	<p><b>Cíl 2.3: Rekonstrukce a modernizace budov a investice do vybavení pro zájmové a neformální vzdělávání</b></p> <p><u>Popis:</u> Cílem je vytvoření podnětného prostředí pro výuku dětí a žáků a zajištění komplexního vybavení prostor (herny, učebny či zahrady) nebo přímo pomůcek, které umožní zkvalitnění a rozvoj výuky ze strany vyučujících formou zájmového a neformálního vzdělávání.</p> <p><u>Odůvodnění:</u> Nynější stav budov je velmi špatný, vzdělávací instituce sídlí často ve starých budovách, které jsou ve špatném technickém stavu a je nutná jejich rekonstrukce. Dále se vyskytuje potřeba v oblasti zajištění pomůcek do výuky, které by mohly přispět k jejímu zkvalitnění a pomoci dětem v oblasti rozvoje klíčových kompetencí (komunikace v cizích jazycích, technické a řemeslné obory, přírodní vědy, práce s digitálními technologiemi) formou zájmového a neformálního vzdělávání. Často tyto pomůcky ve výuce chybí a znemožňují tak učitelům srozumitelněji vysvětlovat probíranou látku.</p> <p><u>Cílový stav v roce 2023:</u> V roce 2023 budou mít instituce zájmového a neformálního vzdělávání v území zrekonstruované a zmodernizované prostory vhodné pro výuku dětí a žáků, včetně vyhovujícího vybavení.</p> <p><u>Strategie naplnění:</u> Cíl bude v průběhu realizace projektu naplňován zejména prostřednictvím dostupných dotačních možností (např. např.: výzvy MŠMT – Podpora škol formou projektů zjednodušeného vykazování (Šablony), výzvy OP VVV, výzvy MAS, výzvy IROP, výzvy ITI). Nejzásadnějším zdrojem financí pro naplnění tohoto cíle bude IROP. Naplnění tohoto cíle bude sledováno pomocí indikátorů uvedených níže.</p>
<b>Vazba na povinná a doporučená opatření (témata) dle Postupů MAP</b>	<p><b>Povinná opatření:</b></p> <ul style="list-style-type: none"> <li>• 1. Předškolní vzdělávání a péče: dostupnost – inkluze – kvalita</li> <li>• 2. Čtenářská a matematická gramotnost v základním vzdělávání)</li> <li>• 3. Inkluzivní vzdělávání a podpora dětí a žáků ohrožených školním neúspěchem</li> </ul> <p><b>Doporučená opatření</b></p> <ul style="list-style-type: none"> <li>• Rozvoj podnikavosti a iniciativy dětí a žáků</li> <li>• Rozvoj kompetencí dětí a žáků v polytechnickém vzdělávání</li> </ul> <p><b>Průřezová a volitelná opatření:</b></p> <ul style="list-style-type: none"> <li>• Rozvoj digitálních kompetencí dětí a žáků</li> <li>• Rozvoj kompetencí dětí a žáků pro aktivní používání cizího jazyka</li> <li>• Rozvoj sociálních a občanských kompetencí dětí a žáků</li> <li>• Rozvoj kulturního povědomí a vyjádření dětí a žáků</li> <li>• Aktivity souvisejících se vzděláváním mimo OP VVV, IROP a OP PPR</li> </ul>
<b>Indikátory</b>	<p>Počet vzdělávacích zařízení zájmového a neformálního vzdělávání zapojených do čerpání IROP</p> <p><b>Indikátory IROP:</b></p> <p>5 00 00 - Počet podpořených vzdělávacích zařízení (výstupový)</p> <p>5 00 01 - Kapacita podporovaných zařízení péče o děti nebo vzdělávacích zařízení (výstupový)</p>

<b>Priorita 3:</b>	<b>Podpora čtenářské a matematické gramotnosti v základním vzdělávání</b>
<b>Cíl a popis cíle</b>	<p><b>Cíl 3.1: Zlepšení úrovně čtenářské gramotnosti a rozvoj logického a strategického myšlení dětí</b></p> <p><u>Popis:</u> Cílem je zlepšení úrovně čtenářské gramotnosti při současném zapojení rodičů a následné podpory čtení doma. Škola k této podpoře využije i další vzdělávací a kulturní instituce, které žákům přiblíží čtení a současně využije i spolupráci a sdílení zkušeností s ostatními učiteli ve společných projektech. V oblasti matematické gramotnosti by se tento předmět měl přibližovat dětem i zábavnější formou, prostřednictvím klubů zábavné logiky, které by měly být zaměřeny nejen na nadané děti.</p> <p><u>Odůvodnění:</u> V současnosti dochází u dětí k úpadku zájmu o četbu v souvislosti s rozvojem informačních technologií a samotní rodiče děti často k četbě doma nevedou. Matematiku děti neustále označují za těžký a složitý předmět a stoupá tak jeho neoblíbenost.</p> <p><u>Cílový stav v roce 2023:</u> V roce 2023 budou základní školy v území disponovat dostatečnými pomůckami a budou nabízet aktivity pro zlepšení úrovně čtenářské gramotnosti a rozvoje logického a strategického myšlení dětí. Získané zkušenosti pak budou pedagogové v rámci společných projektů sdílet mezi sebou.</p> <p><u>Strategie naplnění:</u> Cíl bude v průběhu realizace projektu naplňován zejména prostřednictvím aktivit škol, aktivit spolupráce v rámci akčních plánů a dostupných dotačních možností (např. např.: výzvy MŠMT – Podpora škol formou projektů zjednodušeného vykazování (Šablony), výzvy OP VVV). Naplnění tohoto cíle bude sledováno pomocí indikátorů uvedených níže.</p>
<b>Vazba na povinná a doporučená opatření (témata) dle Postupů MAP</b>	<p><b>Povinná opatření:</b></p> <ul style="list-style-type: none"> <li>• 2. Čtenářská a matematická gramotnost v základním vzdělávání</li> </ul> <p><b>Průřezová a volitelná opatření:</b></p> <ul style="list-style-type: none"> <li>• Rozvoj digitálních kompetencí dětí a žáků</li> <li>• Rozvoj sociálních a občanských kompetencí dětí a žáků</li> <li>• Rozvoj kulturního povědomí a vyjádření dětí a žáků</li> <li>• Aktivity souvisejících se vzděláváním mimo OP VVV, IROP a OP PPR</li> </ul>
<b>Indikátory</b>	<p>Počet klubů – čtenářských a zábavné logiky          Počet akcí          Počet podpořených dětí          Počet spolupracujících subjektů          Počet společně realizovaných projektů</p>

<b>Priorita 4:</b>	<b>Rozvoj kvalitního inkluzivního vzdělávání</b>
<b>Cíl a popis cíle</b>	<p><b>Cíl 4.1: Podpora vzdělávání dětí a žáků se speciálními vzdělávacími potřebami</b></p> <p><b>Popis:</b> Děti a žáci, kteří disponují speciálními vzdělávacími potřebami, vyžadují individuální přístup a nezbytné úpravy ve vzdělávání a školských službách, které by odpovídaly jejich zdravotnímu stavu, kulturnímu prostředí, ze kterého pochází, nebo jiným životním podmínkám. Cílem je tedy vytvoření vhodného prostředí pro vzdělávání dětí a žáků se speciálními vzdělávacími potřebami za současné personální podpory pedagogických pracovníků.</p> <p><b>Odůvodnění:</b> Děti s jakýmkoli speciálními vzdělávacími potřebami (etnické menšiny, cizinci, osoby se zdravotním postižením a znevýhodněním) mají právo se integrovat do kolektivu ostatních dětí a žáků a vzájemně se tak učit překonávat předsudky a předcházet projevy diskriminace.</p> <p><b>Cílový stav v roce 2023:</b> V roce 2023 bude v území vytvořeno vhodné prostředí pro vzdělávání dětí a žáků se speciálními vzdělávacími potřebami.</p> <p><b>Strategie naplnění:</b> Cíl bude v průběhu realizace projektu naplňován zejména prostřednictvím aktivit škol, aktivit spolupráce v rámci akčních plánů a dostupných dotačních možností (např. např.: výzvy MŠMT – Podpora škol formou projektů zjednodušeného vykazování (Šablony), výzvy OP VVV). Naplnění tohoto cíle bude sledováno pomocí indikátorů uvedených níže.</p>
<b>Vazba na povinná a doporučená opatření (témata) dle Postupů MAP</b>	<p><b>Povinná opatření:</b></p> <ul style="list-style-type: none"> <li>• 1. Předškolní vzdělávání a péče: dostupnost – inkluze – kvalita</li> <li>• 3. Inkluzivní vzdělávání a podpora dětí a žáků ohrožených školním neúspěchem</li> </ul> <p><b>Průřezová a volitelná opatření:</b></p> <ul style="list-style-type: none"> <li>• Aktivity souvisejících se vzděláváním mimo OP VVV, IROP a OP PPR</li> </ul>
<b>Indikátory</b>	<p>Počet podpořených dětí a žáků          Počet podpořených pedagogických pracovníků          Počet spolupracujících subjektů          Počet společně realizovaných projektů</p>



<b>Priorita 4:</b>	<b>Rozvoj kvalitního inkluzivního vzdělávání</b>
<b>Cíl a popis cíle</b>	<p><b>Cíl 4.2: Podpora a rozvoj vzdělávacích programů v oblasti inkluze</b></p> <p><u>Popis:</u> Vzdělávací programy se zaměřením na inkluzi pomáhají dětem, žákům a pedagogickým pracovníkům se vzájemně v této oblasti učit, překonávat předsudky a předcházet projevům diskriminace vůči osobám se specifickými vzdělávacími potřebami. Cílem programů je vzdělávání dětí, žáků a pedagogických pracovníků v mateřských a základních školách v oblasti inkluze.</p> <p><u>Odůvodnění:</u> Děti a žáci s jakýmkoli speciálními vzdělávacími potřebami (etnické menšiny, cizinci, osoby se zdravotním postižením a znevýhodněním) mají právo se integrovat do kolektivu ostatních dětí a žáků. V rámci kolektivu s integrovanými žáky je potom třeba se vzájemně učit překonávat předsudky a předcházet projevy diskriminace, a to jak ze strany dětí a žáků, tak pedagogických pracovníků.</p> <p><u>Cílový stav v roce 2023:</u> V roce 2023 budou pedagogové i děti a žáci v území ve výuce využívat nových poznatků získaných na základě realizace vzdělávacích programů zaměřených na problematiku inkluze.</p> <p><u>Strategie naplnění:</u> V počáteční fázi projektu MAP pro ORP Litovel došlo z podaktivity Budování znalostních kapacit k uhrazení programu pro školská zařízení s názvem „příběhy Pana Tydíta“, který je zaměřen na inkluzi. Na základě kladných ohlasů a zvýšené poptávce po programu do škol se realizátor programu společně se školami na společných setkáních dohodl na možnosti dalšího pokračování tohoto programu a podpory vzdělávání v oblasti inkluze i v dalších etapách projektu. Do roku 2023 tak bude prioritou tento nebo podobný program opakovat například formou společného projektu. Naplnění tohoto cíle bude sledováno pomocí indikátorů uvedených níže.</p>
<b>Vazba na povinná a doporučená opatření (témata) dle Postupů MAP</b>	<p><b>Povinné opatření:</b></p> <ul style="list-style-type: none"> <li>• 1. Předškolní vzdělávání a péče: dostupnost – inkluze – kvalita</li> <li>• 3. Inkluzivní vzdělávání a podpora dětí a žáků ohrožených školním neúspěchem</li> </ul> <p><b>Průřezová a volitelná opatření:</b></p> <ul style="list-style-type: none"> <li>• Aktivity souvisejících se vzděláváním mimo OP VVV, IROP a OP PPR</li> </ul>
<b>Indikátory</b>	<p>Počet programů Počet podpořených dětí a žáků Počet podpořených pedagogických pracovníků Počet spolupracujících subjektů Počet společně realizovaných projektů</p>

<b>Priorita 5:</b>	<b>Podpora vzdělávání pedagogických pracovníků</b>
<b>Cíl a popis cíle</b>	<p><b>Cíl 5.1: Osobnostně profesní rozvoj pedagogických pracovníků</b></p> <p><u>Popis:</u> Hlavním cílem je zvýšení kvality vzdělávání a podpora profesního růstu pedagogických pracovníků prostřednictvím dlouhodobého vzdělávání a průběžného sebevzdělávání.</p> <p><u>Odůvodnění:</u> Pedagogičtí pracovníci musí být podporováni ve svém profesním a odborném růstu v závislosti na vývoji školství a vytváření nových efektivních vzdělávacích metod.</p> <p><u>Cílový stav v roce 2023:</u> V roce 2023 bude podpořen profesního růstu pedagogických pracovníků prostřednictvím dlouhodobého vzdělávání a průběžného sebevzdělávání.</p> <p><u>Strategie naplnění:</u> Cíl bude v průběhu realizace projektu naplňován zejména prostřednictvím aktivit škol, aktivit spolupráce v rámci akčních plánů a dostupných dotačních možností (např. např.: výzvy MŠMT – Podpora škol formou projektů zjednodušeného vykazování (Šablony), výzvy OP VVV). Dále bude tento cíl naplňován prostřednictvím projektu MAP pro ORP Litovel v rámci podaktivity Budování znalostních kapacit. Naplnění tohoto cíle bude sledováno pomocí indikátorů uvedených níže.</p>
<b>Vazba na povinná a doporučená opatření (témata) dle Postupů MAP</b>	<p><b>Povinné opatření:</b></p> <ul style="list-style-type: none"> <li>• 1. Předškolní vzdělávání a péče: dostupnost – inkluze – kvalita</li> <li>• 2. Čtenářská a matematická gramotnost v základním vzdělávání</li> <li>• 3. Inkluzivní vzdělávání a podpora dětí a žáků ohrožených školním neúspěchem</li> </ul> <p><b>Průřezová a volitelná opatření:</b></p> <ul style="list-style-type: none"> <li>• Aktivity souvisejících se vzděláváním mimo OP VVV, IROP a OP PPR</li> </ul>
<b>Indikátory</b>	Počet podpořených pedagogických pracovníků

<b>Priorita 6:</b>	<b>Rozvoj kompetencí dětí a žáků ve školských a mimoškolských zařízeních</b>
<b>Cíl a popis cíle</b>	<p><b>Cíl 6.1: Podpora smysluplného trávení volného času</b></p> <p><u>Popis:</u> Cílem je naplnění volného času dětí smysluplnými aktivitami, které rozšiřují nabídku vzdělávání i do oblastí digitálních kompetencí a polytechnického vzdělávání. Díky dobře zvolené aktivitě bude docházet k rozvoji osobnosti, kompetencí, zájmu a nadání každého dítěte a žáka.</p> <p><u>Odůvodnění:</u> Je nutné rozšířit nabídku aktivit, kterými mohou děti vyplnit svůj volný čas, a přitom se současně neformálně vzdělávat i mimo školské zařízení.</p> <p><u>Cílový stav v roce 2023:</u> V roce 2023 bude v území dostatečná nabídka smysluplných aktivit pro trávení volného času. Děti budou mít kromě vzdělávání možnost vybrat si z aktivit, které budou smysluplnější pro trávení volného času, než tomu bylo doposud.</p> <p><u>Strategie naplnění:</u> Cíl bude v průběhu realizace projektu naplňován zejména prostřednictvím aktivit škol, aktivit spolupráce v rámci akčních plánů a dostupných dotačních možností (např. výzvy MŠMT – Podpora škol formou projektů zjednodušeného vykazování (Šablony), výzvy OP VVV, výzvy MAS). Dále bude tento cíl naplňován samostatnými nebo společnými aktivitami škol a institucí zájmového a neformálního vzdělávání, které mohou být také financovány z jejich vlastních zdrojů. Naplnění tohoto cíle bude sledováno pomocí indikátorů uvedených níže.</p>
<b>Vazba na povinná a doporučená opatření (témata) dle Postupů MAP</b>	<p><b>Povinná opatření:</b></p> <ul style="list-style-type: none"> <li>• 2. Čtenářská a matematická gramotnost v základním vzdělávání</li> </ul> <p><b>Doporučená opatření:</b></p> <ul style="list-style-type: none"> <li>• Rozvoj podnikavosti a iniciativy dětí a žáků</li> <li>• Rozvoj kompetencí dětí a žáků v polytechnickém vzdělávání</li> </ul> <p><b>Průřezová a volitelná opatření:</b></p> <ul style="list-style-type: none"> <li>• Rozvoj digitálních kompetencí dětí a žáků</li> <li>• Rozvoj sociálních a občanských kompetencí dětí a žáků</li> <li>• Rozvoj kulturního povědomí a vyjádření dětí a žáků</li> <li>• Aktivity souvisejících se vzděláváním mimo OP VVV, IROP a OP PPR</li> </ul>
<b>Indikátory</b>	<p>Počet aktivit Počet akcí Počet spolupracujících subjektů Počet společně realizovaných projektů Počet podpořených dětí a žáků</p>



<b>Priorita 6:</b>	<b>Rozvoj kompetencí dětí a žáků ve školských a mimoškolských zařízeních</b>
<b>Cíl a popis cíle</b>	<p><b>Cíl 6.2: Podpora personálních kapacit</b></p> <p><u>Popis:</u> Cílem je podpořit personální kapacity ve školských a mimoškolských zařízeních. Díky zajištění personální podpory v každém zařízení, kde je jí nedostatek, bude docházet ke zlepšenému rozvoji osobnosti, kompetencí, zájmu a nadání každého dítěte a žáka.</p> <p><u>Odůvodnění:</u> Je nutné zajistit dostatečné personální kapacity tak, aby děti a žáci ve školských a mimoškolských zařízeních mohli bez překážek rozvíjet svou osobnost, kompetence, zájem a nadání.</p> <p><u>Cílový stav v roce 2023:</u> V roce 2023 budou v území dostatečné personální kapacity ve školských a mimoškolských zařízeních. Děti budou tak moci bez překážek rozvíjet svou osobnost, kompetence, zájem a nadání.</p> <p><u>Strategie naplnění:</u> Cíl bude v průběhu realizace projektu naplňován zejména prostřednictvím aktivit škol, aktivit spolupráce v rámci akčních plánů a dostupných dotačních možností (např. např.: výzvy MŠMT – Podpora škol formou projektů zjednodušeného vykazování (Šablony), výzvy OP VVV, výzvy MAS). Naplnění tohoto cíle bude sledováno pomocí indikátorů uvedených níže.</p>
<b>Vazba na povinná a doporučená opatření (témata) dle Postupů MAP</b>	<p><b>Povinná opatření:</b></p> <ul style="list-style-type: none"> <li>• 1. Předškolní vzdělávání a péče: dostupnost – inkluze – kvalita</li> <li>• 2. Čtenářská a matematická gramotnost v základním vzdělávání</li> <li>• 3. Inkluzivní vzdělávání a podpora dětí a žáků ohrožených školním neúspěchem</li> </ul> <p><b>Doporučená opatření:</b></p> <ul style="list-style-type: none"> <li>• Rozvoj podnikavosti a iniciativy dětí a žáků</li> <li>• Rozvoj kompetencí dětí a žáků v polytechnickém vzdělávání</li> <li>• Kariérové poradenství v základních školách</li> </ul> <p><b>Průřezová a volitelná opatření:</b></p> <ul style="list-style-type: none"> <li>• Rozvoj digitálních kompetencí dětí a žáků</li> <li>• Rozvoj kompetencí dětí a žáků pro aktivní používání cizího jazyka</li> <li>• Rozvoj sociálních a občanských kompetencí dětí a žáků</li> <li>• Rozvoj kulturního povědomí a vyjádření dětí a žáků</li> <li>• Aktivity souvisejících se vzděláváním mimo OP VVV, IROP a OP PPR</li> </ul>
<b>Indikátory</b>	Počet podpořených zařízení

<b>Priorita 6:</b>	<b>Rozvoj kompetencí dětí a žáků ve školských a mimoškolských zařízeních</b>
<b>Cíl a popis cíle</b>	<p><b>Cíl 6.3: Podpora polytechnického vzdělávání</b></p> <p><u>Popis:</u> Cílem je podpořit polytechnické vzdělávání ve školských a mimoškolských zařízeních. Polytechnické vzdělávání je nutno chápat jako vzdělávání integrující přírodovědné, technické a environmentální vzdělávání jako komplexní složku. Díky podpoře aktivit se zaměřením na polytechniku v každém zařízení, bude docházet k rozvoji schopností dětí, žáků a pedagogů, potřebných při využívání přírodovědných vědomostí a dovedností pro řešení konkrétních problémů, podpoře odpovědnosti a rozhodování v osobním a profesním životě.</p> <p><u>Odůvodnění:</u> Polytechnické vzdělávání je velmi žádaným ve všechny typech vzdělávacích zařízení. Aktivity na jeho podporu jsou zařazovány do výuky ve všech věkových kategoriích. Aktivity na podporu polytechnického vzdělávání jsou na základě analýzy území velmi potřebné.</p> <p><u>Cílový stav v roce 2023:</u> V roce 2023 budou v území dostatečně rozvinuté aktivity zaměřené na podporu polytechnického vzdělávání ve všech typech vzdělávacích zařízení. Děti, žáci a pedagogové budou získané zkušenosti a dovednosti využívat v osobním i profesním životě.</p> <p><u>Strategie naplnění:</u> Cíl bude v průběhu realizace projektu naplňován zejména prostřednictvím aktivit škol, aktivit spolupráce v rámci akčních plánů a dostupných dotačních možností (např. např.: výzvy MŠMT – Podpora škol formou projektů zjednodušeného vykazování (Šablony), výzvy OP VVV, výzvy MAS). Naplnění tohoto cíle bude sledováno pomocí indikátorů uvedených níže.</p>
<b>Vazba na povinná a doporučená opatření (témata) dle Postupů MAP</b>	<p><b>Doporučená opatření:</b></p> <ul style="list-style-type: none"> <li>• Rozvoj kompetencí dětí a žáků v polytechnickém vzdělávání</li> </ul> <p><b>Průřezová a volitelná opatření:</b></p> <ul style="list-style-type: none"> <li>• Aktivity souvisejících se vzděláváním mimo OP VVV, IROP a OP PPR</li> </ul>
<b>Indikátory</b>	Počet podpořených aktivit

### 3.3. Vazba cílů MAP na opatření

Cíle MAP a jejich návaznost na povinná, doporučená a volitelná opatření dle Postupů MAP (X – slabá vazba, XX – střední vazba, XXX – silná vazba)

	Priorita 1		Priorita 2		Priorita 3		Priorita 4		Priorita 5		Priorita 6	
	Cíl 1.1	Cíl 1.2	Cíl 2.1	Cíl 2.2	Cíl 2.3	Cíl 3.1	Cíl 4.1	Cíl 4.2	Cíl 5.1	Cíl 6.1	Cíl 6.2	Cíl 6.3
	Rozvinuté partnerství a nastartovaná spolupráce se všemi zainteresovanými subjekty	Rozvinuté partnerství a nastartovaná spolupráce se všemi zainteresovanými subjekty	Rekonstrukce a modernizace budov a investice do základních škol	Rekonstrukce a modernizace budov a investice do mateřských škol	Rekonstrukce a modernizace budov a investice do vybavení pro zájmové a neformální vzdělávání	Zlepšení úrovně čtenářské gramotnosti a rozvoj logického a strategického myšlení dětí	Podpora vzdělávání dětí a žáků se speciálními vzdělávacími potřebami	Podpora a rozvoj vzdělávacích programů v oblasti inkluze	Osobnostně profesní rozvoj pedagogických pracovníků	Podpora smysluplného trávení volného času	Podpora personálních kapacit	Podpora polytechnického vzdělávání
<b>Vazba:</b> X - slabá XX - střední XXX - silná												
<b>Povinná opatření</b>												
1. Předškolní vzdělávání a péče: dostupnost - inkluze - kvalita	XX	XX		XX	XX		XX	XX	XXX		XX	
2. Čtenářská a matematická gramotnost v základním vzdělávání	XX	XX	XX		XX	XXX			XXX	XX	XX	
3. Inkluzivní vzdělávání a podpora dětí a žáků ohrožených školním neúspěchem	XX	XX	XX	XX	XX		XXX	XXX	XXX	XX	XX	
<b>Doporučená opatření</b>												
Rozvoj podnikavosti a iniciativy dětí a žáků	XX	XX			XX					XX	XX	
Rozvoj kompetencí dětí a žáků v polytechnické vzdělávání	XX	XX	XX	XX	XX					XX	XX	XXX
Kariérové poradenství v základních školách	XX										XX	

Přezovka a volitelná opatření												
Rozvoj digitálních kompetencí dětí a žáků	XX	XX	XX	XX	XX	XX	XX	XX	XX	XX	XX	XX
Rozvoj kompetencí dětí a žáků pro aktivní používání cizího jazyka	XX	XX	XX	XX	XX	XX	XX	XX	XX	XX	XX	XX
Rozvoj sociálních a občanských kompetencí dětí a žáků	XX	XX	XX	XX	XX	XX	XX	XX	XX	XX	XX	XX
Rozvoj kulturního povědomí a vyjádření dětí a žáků	XX	XX	XX	XX	XX	XX	XX	XX	XX	XX	XX	XX
Investice do rozvoje kapacit základních škol												
Aktivity souvisejících se vzděláváním mimo OP VVV, IROP a OP PPR	X	X	X	X	X	X	X	X	X	X	X	X

## 4. Prioritizace témat při posouzení souladu pro intervence z IROP a OP VVV

Prioritizace témat v území projektu byla řešena na základě jednání a diskuzí, které probíhaly mezi zástupci jednotlivých škol a jejich zřizovatelů. Záměry byly konzultovány také s realizátory projektu MAP vzdělávání III na území MAS Moravská cesta. Výsledkem prioritizace v území je tabulka investičních priorit, která je přiložena níže. Tabulka uvádí také soulad jednotlivých projektových záměrů s nastavenými cíli.

Viz. Přílohy Strategického rámce:

„Investiční priority – Seznam projektových záměrů pro investiční intervence v SC 2.4 IROP a pro integrované nástroje ITI, IPRÚ a CLLD zpracovaný pro projekt Místní akční plán vzdělávání III na území MAS Moravská cesta platný k 15.6.2022“

„Investiční priority – seznam projektových záměrů mimo IROP zpracovaný pro projekt Místní akční plán vzdělávání III na území MAS Moravská cesta platný k 15.6.2022“

Přílohy:

1. Strategický rámec MAP – seznam investičních priorit (2021-2027)

**Schválil Řídící výbor projektu MAP vzdělávání III na území MAS Moravská cesta, jako aktuální platnou verzi k 15.6.2022.**



---

Julie Zendulková

Předsedkyně Řídícího výboru

MAP vzdělávání III na území MAS Moravská  
cesta







Číslo řádku	Identifikace školy				Název projektu	Kraj/realizace	Obec realizace	Obsah projektu	Výdaje projektu v Kč <sup>1)</sup>		Předpokládaný termín realizace měsíc, rok		Typ projektu <sup>2)</sup>	Stav připravenosti projektu k realizaci
	Název školy	Zřetelitel	IČ školy	IZO školy					RED IZO školy	celkové výdaje projektu	z toho předpokládané výdaje ERRR	zahájení realizace		
1	Čirkevní mateřská škola Svatojáne k.v.Litovlí	Město Litovel	71341218	181019604	691001871	Olomoucký	Město Litovel	Rozšíření kapacity školy a vybavení tříd	3 000 000	2 550 000	2020	2025	x	záměr
2	Čirkevní mateřská škola Svatojáne k.v.Litovlí	Město Litovel	71341218	MŠ: 181019604	691001871	Olomoucký	Město Litovel	Vybudování bezpečnostního systému otevření dveří pro rodiče	170 000	144 5 000	2020	2025		záměr
3	Čirkevní mateřská škola Svatojáne k.v.Litovlí	Město Litovel	71341218	MŠ: 181019604	691001871	Olomoucký	Město Litovel	Vybavení třídy didaktickými pomůckami, zaměřenými na předmět matematiké i polytechnické dovednosti a environmentální výchovu	300 000	255 000	2020	2025		záměr
4	Čirkevní mateřská škola Svatojáne k.v.Litovlí	Město Litovel	71341218	MŠ: 181019604	691001871	Olomoucký	Město Litovel	Rozšiřování odborné kvalifikace pedagogických pracovníků formou dalšího vzdělávání	100 000	85 000	2020	2025		záměr
5	Čirkevní mateřská škola Svatojáne k.v.Litovlí	Město Litovel	71341218	MŠ: 181019604	691001871	Olomoucký	Město Litovel	Vybavení tříd ICT technikou (např. interaktivní interaktivní tabulí)	500 000	425 000	2020	2025		záměr
6	Čirkevní mateřská škola Svatojáne k.v.Litovlí	Město Litovel	71341218	MŠ: 181019604	691001871	Olomoucký	Město Litovel	Rekonstrukce prostor MŠ (jídelny, koupelny, šatny)	1 000 000	850 000	2020	2025		záměr
7	Čirkevní mateřská škola Svatojáne k.v.Litovlí	Město Litovel	71341218	MŠ: 181019604	691001871	Olomoucký	Město Litovel	Zateplení budovy	1 500 000	1 275 000	2020	2025		záměr
8	Čirkevní mateřská škola Svatojáne k.v.Litovlí	Město Litovel	71341218	MŠ: 181019604	691001871	Olomoucký	Město Litovel	Vybudování herních prvků na školní zahradu s důrazem na environmentální výchovu	1 500 000	1 275 000	2020	2025		Zpracovaný projekt s podklady
9	Čirkevní mateřská škola Bílá Uhota, okres Olomouc, příspěvková organizace Uhota	Obec Bílá Uhota	70989427	107626195	600138763	Olomoucký	Obec Bílá Uhota	Vytvoření 3D hrstiště na terase v přízemí MŠ	1 500 000	1 275 000	2023	2025		záměr

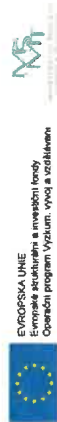
Strategický rámec MAP - seznam investičních priorit MŠ (2021 - 2027)



EVROPSKÁ UNIE  
Evropské strukturální a investiční fondy  
Operační program Vzdělávání



10	Mateřská škola Bílá Lhota, okres Olomouc, příspěvková organizace	Obec Bílá Lhota	70989427	107626195	600138763	Olomoucký	ORP Litovel	Obec Bílá Lhota	Rekonstrukce elektro rozvodů v patře budovy MŠ, rekonstrukce vodovodních rozvodů v celé budově MŠ a kompletní rekonstrukce sociálních zázemí pro děti i zaměstnance v přízemí a v patře budovy MŠ	5 000 000	4 250 000	2023	2025	záměr
11	Mateřská škola Bílá Lhota, okres Olomouc, příspěvková organizace	Obec Bílá Lhota	70989427	107626195	600138763	Olomoucký	ORP Litovel	Obec Bílá Lhota	Elektronický zabezpečovací systém celé budovy MŠ	500 000	425 000	2023	2025	záměr
12	Mateřská škola Bílá Lhota, okres Olomouc, příspěvková organizace	Obec Bílá Lhota	70989427	107626195	600138763	Olomoucký	ORP Litovel	Obec Bílá Lhota	Obnovení vybavení školní výdejny včetně pořízení konvektomatu	2 000 000	1 700 000	2021	2025	záměr
13	Mateřská škola G. Frtýmské ho, příspěvková organizace	Obec Bílá Lhota	70989427	107626659	600138763	Olomoucký	ORP Litovel	Obec Bílá Lhota	Zvýšení kapacity školní kuchyně	3 000 000	2 550 000	2023	2025	záměr
14	Mateřská škola G. Frtýmské ho, příspěvková organizace	Město Litovel	75026325	107626659	600139069	Olomoucký	ORP Litovel	Město Litovel	Obnova venkovního prostředí školy (venkovní mobilita)	500 000	425 000	2023	2024	záměr
15	Mateřská škola G. Frtýmské ho, příspěvková organizace	Město Litovel	75026325	107626659	600139069	Olomoucký	ORP Litovel	Město Litovel	Zateplení budovy	300 000	255 000	2022	2025	záměr
16	Mateřská škola G. Frtýmské ho, příspěvková organizace	Město Litovel	75026325	107626659	600139069	Olomoucký	ORP Litovel	Město Litovel	Herní prvky na školní zahrady	400 000	340 000	2023	2025	záměr



EVROPSKÁ UNIE  
Evropská unie a evropské fondy  
Operační program Vzdělávání a odborná příprava



17	Materijská škola G. Frštické ho, příspěvková organizace Město Litovel	75026325	107626659	600139069	Interaktivní tabule do 600139069 tříd	Olomoucký	ORP Litovel	Město Litovel	Interaktivní tabule do tříd	500 000	425 000	2022	2024	záměr
18	Materijská škola G. Frštické ho, příspěvková organizace Město Litovel	75026325	107626659	600139069	Rekonstrukce umyvární dětí	Olomoucký	ORP Litovel	Město Litovel	Rekonstrukce umyvární dětí	700 000	595 000	2023	2024	záměr
19	Město Litovel	75026325	107626659	600139069	ICT vybavení pro pedagogy	Olomoucký	ORP Litovel	Město Litovel	ICT vybavení pro pedagogy	100 000	85 000	2022	2023	záměr
20	Materijská škola Gemerská, příspěvková organizace Město Litovel	MŠ: 75026317	107627744	600139786	Rekonstrukce uchýtky	Olomoucký	ORP Litovel	Město Litovel	Rekonstrukce uchýtky	400 000	340 000	2016	2020	etapová realizace
21	Město Litovel	75026317	107627744	600139786	Obnovení budovy	Olomoucký	ORP Litovel	Město Litovel	Obnovení budovy	1 000 000	850 000	2016	2020	připravená projektová dokumentace
22	Město Litovel	75026317	107627744	600139786	Rekonstrukce sociálního zařízení budovy MŠ Gemerská	Olomoucký	ORP Litovel	Město Litovel	Dovýbavení novými prvky pro hry dětí - venkovní prostředí	200 000	170 000	2016	2020	etapová realizace
23	Materijská škola Gemerská, příspěvková organizace Město Litovel	MŠ: 75026317	107627744	600139786	Dokončení zateplení budovy MŠ Gemerská	Olomoucký	ORP Litovel	Město Litovel	3x interaktivní zařízení Magicbox + výukové programy	400 000	340 000	2017		projektová dokumentace
24	Materijská škola Gemerská, příspěvková organizace Město Litovel	MŠ: 75026317	107627744	600139786	Bezpečná školka	Olomoucký	ORP Litovel	Město Litovel	Modernizace zahrady	500 000	425 000	2021	2024	etapová realizace
25	Materijská škola Gemerská, příspěvková organizace Město Litovel	MŠ: 75026317	107627744	600139786	Dovýbavení novými prvky pro hry dětí - venkovní prostředí	Olomoucký	ORP Litovel	Město Litovel	Dovýbavení novými prvky pro hry dětí - venkovní prostředí	200 000	170 000	2016	2020	řešeno bez projektu



EVROPSKÁ UNIE  
Evropské strukturální a investiční fondy  
Operační program Výzkum, inovace a vzdělávání



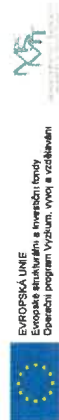
26	Materská škola Gemerská, příspěvková organizace Město Litovel	MŠ: 75026317 107627744	600139786	3x interakční zařízení MagicBox + výukové programy	Olomoucký	ORP Litovel	Město Litovel	3x interakční zařízení MagicBox + výukové programy	400000	340000	2017			připraveno
27	Materská škola Gemerská, příspěvková organizace Město Litovel	MŠ: 75026317 107627744	600139786	Modernizace zahrady	Olomoucký	ORP Litovel	Město Litovel	Modernizace zahrady	500000	425000	2021	2024		vyřešení
28	Materská škola Gemerská, příspěvková organizace Město Litovel	MŠ: 75026317 107627744	600139786	Herní prvky na školní zahradu	Olomoucký	ORP Litovel	Město Litovel	Herní prvky na školní zahradu	500 000	425 000	2021	2024		vyřešení
29	Materská škola Gemerská, příspěvková organizace Město Litovel	MŠ: 75026317 107627744	600139786	Zateplení budovy MŠ kollarova	Olomoucký	ORP Litovel	Město Litovel	Zateplení budovy MŠ kollarova	2 000 000	1 700 000	2022	2025		záměr
30	Materská škola Gemerská, příspěvková organizace Město Litovel	165: 75026317 107627744	600139786	Úprava átria	Olomoucký	ORP Litovel	Město Litovel	Úprava átria	500 000	425 000	2022	2025		záměr
31	Základní škola a Materská škola Křelov - Bluchotín, příspěvková organizace Křelov - Bluchotín	ZŠ: 102308250 MŠ:107626624	650061357	Vybavení jídelny MŠ, vybavení ZŠ, kabinetů	Olomoucký	ORP Olomouc	Obec Křelov - Bluchotín	Vybavení jídelny MŠ, vybavení ZŠ, kabinetů	500 000	425 000	2020	2023		záměr
32	Základní škola a Materská škola Luká, příspěvková organizace Obec Luká	ZŠ: 102320497 MŠ:107627337	650041984	Vybavení MŠ Luká	Olomoucký	ORP Litovel	Obec Luká	Vybavení MŠ Luká	500 000	425 000	2020	2022		záměr



EVROPSKÁ UNIE  
Evropské strukturální a investiční fondy  
Operační program Vzdělání, vývoj a zaměstnanost



33	Základní škola a Mateřská škola Luká, příspěvková organizace Obec Luká	ZS: 102320497 MŠ:1076273 37 75027623	6500419	Vybavení šaten MŠ Luká	Obec Luká	ORP Litovel	Olomoucký	425 000	2021	2022	záměr
34	Základní škola a Mateřská škola Luká, příspěvková organizace Obec Luká	ZS: 102320497 MŠ:1076273 37 75027623	6500419	Rekonstrukce sociálních zařízení	Obec Luká	ORP Litovel	Olomoucký	850 000	2022	2023	záměr
35	Mateřská škola Liboš, příspěvková organizace Liboš	107627388 75026309	600139611	Revitalizace zahrady	Obec Liboš	ORP Litovel	Olomoucký	425 000	2020	2025	záměr
36	Základní škola a Mateřská škola Náklo, okres Olomouc, příspěvková organizace Náklo	ZS: 102320535 MŠ:1076267 72 75029952	650042255	Rekonstrukce šaten dětí MŠ včetně nábytku – I. etapa	Obec Náklo	ORP Litovel	Olomoucký	680 000	2021	2022	zpracovaný projekt
37	Základní škola a Mateřská škola Náklo, okres Olomouc, příspěvková organizace Náklo	ZS: 102320535 MŠ:1076267 72 75029952	650042255	Rekonstrukce šaten dětí MŠ včetně nábytku – II. etapa	Obec Náklo	ORP Litovel	Olomoucký	680 000	2023	2024	Realizační projektová dokumentace připravena
38	Základní škola a Mateřská škola Nasobúrky Litovel	ZS: 102308390 MŠ: 61989517 107626331 61989517	600140415	ZS+MŠ: bezbariérovost - schodišťová plošina k hlavním vchodovým dveřím, ZS: schodišťová plošina na hlavní schodiště do 1. patra, bezbariérové WC schodiště do 1. patra, bezbariérové WC	Město Litovel	ORP Litovel	Olomoucký	2 125 000	2024	2026	záměr
39	Základní škola a Mateřská škola Nasobúrky Litovel	ZS: 102308390 MŠ: 61989517 107626331 61989517	600140415	MŠ: úprava bezbariérového vchodu vč. dveří do třídy/herny	Město Litovel	ORP Litovel	Olomoucký	90 000	2024	2026	záměr
40	Základní škola a Mateřská škola Nasobúrky Litovel	ZS: 102308390 MŠ: 61989517 107626331 61989517	600140415	MŠ: Nové vybavení herních prvků části školní zahrady určené pro MŠ	Město Litovel	ORP Litovel	Olomoucký	1 275 000	2023	2026	záměr



EVROPSKÁ UNIE  
Evropské strukturální a investiční fondy  
Operační program Vzdělávání, výzkum a inovace



41	Základní škola a Mateřská škola Město Nasoburky	61989517	ZŠ: 102308390 MŠ: 107626331	600140415	Rekonstrukce/rozšíření MŠ včetně záměru a doprovození stravovacího a hygienického zařízení: venkovní mobilář a herní prvky	Olomoucký	ORP Litovel	Město Litovel	Rekonstrukce/rozšíření MŠ včetně záměru a doprovození stravovacího a hygienického zařízení: venkovní mobilář a herní prvky	3 000 000	2 550 000	2025	2027	x	záměr
42	Základní škola a Mateřská škola Město Nasoburky	61989517	ZŠ: 102308390 MŠ: 107626331	600140415	Rekonstrukce sociálního zařízení v ZŠ i MŠ	Olomoucký	ORP Litovel	Město Litovel	Rekonstrukce sociálního zařízení v ZŠ i MŠ	3 000 000	2 550 000	2023	2025		vypracovaný projekt
43	Základní škola a Mateřská škola Město Nasoburky	61989517	ZŠ: 102308390 MŠ: 107626331	600140415	Rekonstrukce/rozšíření MŠ včetně záměru a doprovození stravovacího a hygienického zařízení: venkovní mobilář a herní prvky	Olomoucký	ORP Litovel	Město Litovel	Rekonstrukce/rozšíření MŠ včetně záměru a doprovození stravovacího a hygienického zařízení: venkovní mobilář a herní prvky	3 000 000	2 550 000	2025	2027	x	Záměr
44	Základní škola a Mateřská škola Město Nasoburky	61989517	ZŠ: 102308390 MŠ: 107626331	600140415	Pořízení technologií a dalšího vybavení MŠ, včetně (technologie a dalšího vybavení doprovození stravovacího zařízení	Olomoucký	ORP Litovel	Město Litovel	Pořízení technologií a dalšího vybavení MŠ, včetně (technologie a dalšího vybavení doprovození stravovacího zařízení	500 000	425 000	2023	2027		Záměr
45	Základní škola a Mateřská škola Přovice, okres Olomouc	62335448	ZŠ: 102320471 MŠ: 107627272	600140725	MŠ: úprava půdních prostor - učebna, videjna, relaxační centrum, keramická dílna, zázemí pro učitele	Olomoucký	ORP Litovel	Obec Přovice	MŠ: úprava půdních prostor - učebna, videjna, relaxační centrum, keramická dílna, zázemí pro učitele	20 000 000	17 000 000	2022	2024		záměr
46	Základní škola a Mateřská škola Přovice, okres Olomouc	62335448	ZŠ: 102320471 MŠ: 107627272	600140725	MŠ: úprava sklepních prostor (dílň)	Olomoucký	ORP Litovel	Obec Přovice							
47	Základní škola a Mateřská škola Přovice, okres Olomouc	62335448	ZŠ: 102320471 MŠ: 107627272	600140725	Rekonstrukce a úprava prostor současně MŠ na hernu školní družiny, archiv, sklad pomůcek, cvičnou kuchyň, rekonstrukce sociálního zařízení	Olomoucký	ORP Litovel	Obec Přovice	Rekonstrukce a úprava prostor současně MŠ na hernu školní družiny, archiv, sklad pomůcek, cvičnou kuchyň, rekonstrukce sociálního zařízení	1 500 000	1 275 000	2021	2023		záměr
48	Základní škola a Mateřská škola Přovice, okres Olomouc	70983941	ZŠ: 102308667 MŠ: 107308667	600140580	Venkovní přírodní herny	Olomoucký	ORP Olomouc	Obec Přikazy	Venkovní přírodní herny	2 500 000	2 125 000	2023	2025		nr
49	Základní škola a Mateřská škola Přikazy, příspěvková organizace	70981941	ZŠ: 102308667 MŠ: 107308667	600140580	Rekonstrukce sáten MŠ	Olomoucký	ORP Olomouc	Obec Přikazy	Rekonstrukce sáten MŠ	400 000	340 000	2023	2025		záměr



50	Základní škola a Mateřská škola Příkazy, Obec Příkazy	70983941	ZŠ: 102308667 MŠ: 107627299	600140580	Rekonstrukce sborovny MŠ	Olomoucký	ORP Olomouc	Obec Příkazy	Rekonstrukce sborovny MŠ	300 000	255 000	2023	2025	záměr
51	Základní a mateřská škola Stribeň, příspěvková organizace Stribeň	70 986 215	627 302	650 037 260	Zvýšení kapacity MŠ	Olomoucký	ORP Olomouc	Obec Stribeň	Zvýšení kapacity MŠ	10 000 000	8 500 000	2024	2026	záměr
52	Mateřská škola Slavětín, příspěvková organizace Slavětín	75027208	107627329	600139565	Fasáda a odvlhčení zdiva	Olomoucký	ORP Litovel	Obec Slavětín	Fasáda a odvlhčení zdiva	2 500 000	2 125 000	2021	2023	Stavební povolení
53	Mateřská škola Slavětín, příspěvková organizace Slavětín	75027208	107627329	600139565	rekonstrukce podlahy	Olomoucký	ORP Litovel	Obec Slavětín	Rekonstrukce podlahy	700 000	595 000	2022		Stavební povolení
54	Mateřská škola Slavětín, příspěvková organizace Slavětín	75027208	107627329	600139565	Výměna vchodových dveří a okna	Olomoucký	ORP Litovel	Obec Slavětín	Výměna vchodových dveří a okna	200 000	170 000	2022		Stavební povolení
55	Mateřská škola Slavětín, příspěvková organizace Slavětín	75027208	107627329	600139565	Náhrada luxfer	Olomoucký	ORP Litovel	Obec Slavětín	Náhrada luxfer	200 000	170 000	2022		Stavební povolení
56	Mateřská škola Slavětín, příspěvková organizace Slavětín	75027208	107627329	600139565	Rekonstrukce střechy	Olomoucký	ORP Litovel	Obec Slavětín	Rekonstrukce střechy	900 000	765 000	2023		Stavební povolení
57	Základní škola a Mateřská škola Stribeň, okres Olomouc, příspěvková organizace Stribeň	73184373	107626781	650 028 007	Vybudování lmenových učeben včetně vybavení	Olomoucký	ORP Olomouc	Obec Stribeň	Vybudování lmenových učeben včetně vybavení	9 917 000	8 429 450	2020	2025	Projektová dokumentace

58	Základní škola a Mateřská škola Střeh, okres Olomouc, příspěvková organizace	Obec Střeh	73184373	ZŠ, MŠ, 102308420, 107627396	650 028 007	Stavební úpravy ZŠ a MŠ Střeh	Olomoucký	ORP Olomouc	Obec Střeh	Stavební úpravy ZŠ a MŠ Střeh	3 000 000	2 500 000	2020	2025	projektová dokumentace
59	Mateřská škola Střepánov, Moravská Huzová, 60 j.o., Město Střepánov	Město Střepánov	70640114	107627361	600139590	Navyšování kapacity MŠ	Olomoucký	ORP Olomouc	Město Střepánov	Navyšování kapacity MŠ Střepánov, Moravská Huzová	15 000 000	12 750 000	2022	2026	probíháji přípravě práce na projektové dokumentaci
60	Mateřská škola Střepánov, Moravská Huzová, 60 j.o., Město Střepánov	Město Střepánov	70640114	107627361	600139590	Modernizace kuchyně	Olomoucký	ORP Olomouc	Město Střepánov	Modernizace kuchyně	1 000 000	850 000	2022	2026	záměr
61	Mateřská škola Střepánov, Moravská Huzová, 60 j.o., Město Střepánov	Město Střepánov	70640114	107627361	600139590	PolYTECHNICKÁ VENKOVNÍ DÍLNA	Olomoucký	ORP Olomouc	Město Střepánov	PolYTECHNICKÁ VENKOVNÍ DÍLNA	500 000	425 000	2022	2026	záměr
62	Mateřská škola Střepánov, Moravská Huzová, 60 j.o., Město Střepánov	Město Střepánov	70640114	107627361	600139590	Propojení dvou zahrad (oplocení, chodník, branky, jary)	Olomoucký	ORP Olomouc	Město Střepánov	Propojení dvou zahrad (oplocení, chodník, branky, jary)	500 000	425 000	2022	2025	záměr
63	Mateřská škola Střepánov, Střítež 555, příspěvková organizace	Město Střepánov	70640106	107627396	600139620	Rekonstrukce zahrady MŠ, vybavení novými prvky	Olomoucký	ORP Olomouc	Město Střepánov	Rekonstrukce zahrady MŠ, vybavení novými prvky	500 000	425 000	2021	2022	územní souhlas
64	Mateřská škola Střepánov, Střítež 555, příspěvková organizace	Město Střepánov	70640106	107627396	600139620	Rekonstrukce zahrady MŠ, vybavení novými prvky	Olomoucký	ORP Olomouc	Město Střepánov	Rekonstrukce zahrady MŠ, vybavení novými prvky	500 000	425 000	2021	2022	
65	Mateřská škola Vilemov, okres Olomouc, příspěvková organizace	Obec Vilemov	75007703	107627698	600140067	Schodištní plošina do patra	Olomoucký	ORP Litovel	Obec Vilemov	Schodištní plošina do patra	200 000	170 000	2024	2025	záměr



EVROPSKÁ UNIE  
Evropské strukturální a investiční fondy  
Operační program Vzdělávání, mládež a sport



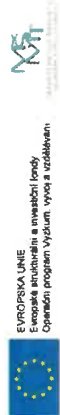
66	Lesní mateřská škola Bažinka, školní jídelna, školní družina, rozvíř. Z.S.	6743668	181094126	691011699	Rekonstrukce a úprava vstupního prostoru LMŠ Bažinka – zastřešená terasa a přístupová cesta	Olomoucký	ORP Olomouc	Horka nad Moravou	Rekonstrukce a úprava vstupního prostoru LMŠ Bažinka – zastřešená terasa a přístupová cesta	350 000	297 500	2022	2023	záměr
67	Lesní mateřská škola Bažinka, školní jídelna, rozvíř. Z.S.	6743668	181094126	691011699	Modernizace hygienického vybavení, rozšíření úložných prostor LMŠ Bažinka	Olomoucký	ORP Olomouc	Horka nad Moravou	Modernizace hygienického vybavení, rozšíření úložných prostor LMŠ Bažinka	350 000	297 500	2022	2023	záměr
68	Lesní mateřská škola Bažinka, školní jídelna, rozvíř. Z.S.	6743668	181094126	691011699	Venkovní herní prvky a mobilizář na pozemku LMŠ Bažinka	Olomoucký	ORP Olomouc	Horka nad Moravou	Venkovní herní prvky a mobilizář na pozemku LMŠ Bažinka	300 000	255 000	2021	2023	záměr
69	Lesní mateřská škola Bažinka, školní jídelna, rozvíř. Z.S.	6743668	181094126	691011699	Modernizace a rozšíření solárního systému - zdroj elektřiny pro LMŠ Bažinka	Olomoucký	ORP Olomouc	Horka nad Moravou	Modernizace a rozšíření solárního systému - zdroj elektřiny pro LMŠ Bažinka	150 000	127 500	2022	2023	záměr
70	Základní škola a mateřská škola Bažinka, školní jídelna, rozvíř. Z.S.	6743668	181094126	691011699	Altán - venkovní učebna a jídelna	Olomoucký	ORP Olomouc	Horka nad Moravou	Altán - venkovní učebna a jídelna	200 000	170 000	2022	2023	záměr
71	Obec Červenka	70882398	102308373 MŠ:1810009	600140407	Zateplení a snížení energetické náročnosti budovy MŠ	Olomoucký	ORP Litovel	Obec Červenka	Zateplení a snížení energetické náročnosti budovy MŠ	10 000 000	8 500 000	2023	2024	Příprava realizace
72	Základní škola a mateřská škola Červenka, příspěvková organizace Červenka	70882398	102308373 MŠ:1810009	600140407	Oprava kopule na budově MŠ, její uzavření do prostoru třídy MŠ	Olomoucký	ORP Litovel	Obec Červenka	Oprava kopule na budově MŠ, její uzavření do prostoru třídy MŠ	800 000	690 000	2022	2024	Příprava realizace
73	Základní škola a mateřská škola Červenka, příspěvková organizace Červenka	70882398	102308373 MŠ:1810009	600140407	Řešení topení MŠ	Olomoucký	ORP Litovel	Obec Červenka	Řešení topení MŠ	500 000	475 000	2023	2025	záměr, postupná realizace



EVROPSKÁ UNIE  
Evropské strukturální a investiční fondy  
Operační program Výzkum, mládež a vzdělávání



74	Základní škola a Mateřská škola Červenka, příspěvková organizace	709842398	ZŠ: 102308373 MŠ:1810099	60010407	Řešení zahradní MŠ pro potřeby dětí a zabezpečení areálu i budovy MŠ	Olomoucký	ORP Litovel	Obec Červenka	Bezbariérový vstup do areálu i budovy MŠ	1 000 000	950 000	2022	2025	Příprava projektové dokumentace, postupná realizace
75	Základní škola a Mateřská škola Haňovice, příspěvková organizace	70984468	108012816	650037669	Bezbariérový vstup do MŠ a ZŠ	Olomoucký	ORP Litovel	Obec Haňovice	Bezbariérový vstup do MŠ a ZŠ	400 000	340 000	2023	2025	záměr
76	Základní škola a Mateřská škola Haňovice, příspěvková organizace	70984468	107626322	650037669	Vybava ZŠ a MŠ Haňovice	Olomoucký	ORP Litovel	Obec Haňovice	Vybava ZŠ a MŠ Haňovic	350 000	297 500	2022		žádáno o projekt
77	Základní škola a Mateřská škola Haňovice, příspěvková organizace	70984468	107626322	650037669	Vybavení zázemí pro vědní strany ZŠ a MŠ Haňovice	Olomoucký	ORP Litovel	Obec Haňovice	Vybavení zázemí pro vědní strany ZŠ a MŠ Haňovice	250 000	212 500	2022		žádáno o projekt
78	Základní škola a Mateřská škola Moravou, příspěvková organizace	70981493	107626543	650038011	Výstavba oplocení MŠ, vč. brány, rekonstrukce a doplnění venkovních chodníků; odstranění a výstavba zahradních domků v areálu MŠ; polytechnické koutky (pracovní místa, kuchyňky) vč. vybavení (nářadí, interaktivní tabule), kryty stávajících písečníků, přístupek se stojany na kola	Olomoucký	ORP Olomouc	Obec Horka nad Moravou	Výstavba oplocení MŠ, vč. brány, rekonstrukce a doplnění venkovních chodníků; odstranění a výstavba zahradních domků v areálu MŠ; polytechnické koutky (pracovní místa, kuchyňky) vč. vybavení (nářadí, interaktivní tabule), krypy stávajících písečníků, přístupek se stojany na kola	25 000 000	21 250 000	2022	2026	záměr
79	Základní škola a Mateřská škola Horka nad Moravou, příspěvková organizace	70981493	107626543	650038011	rekonstrukce zdravotní stálce a elektroinstalace v budově MŠ; rekonstrukce suterénu MŠ (polytechnika, specializované učebny, toalety, zázemí, výleha jídla, přístup)	Olomoucký	ORP Olomouc	Obec Horka nad Moravou	rekonstrukce zdravotní stálce a elektroinstalace v budově MŠ; rekonstrukce suterénu MŠ (polytechnika, specializované učebny, toalety, zázemí, výleha jídla, přístup)	27 000 000	18 700 000	2022	2026	rozpracována na PD





80	Základní škola a Mateřská škola Horka nad Moravou, příspěvková organizace Moravou	ZS: 102320403 MŠ: 70981493 107626543	650038013 (stravovacího zařízení)	Olomoucký	ORP Litovel	Obec Horka nad Moravou (zařízení)	Rekonstrukce prostor a areálu MŠ (vč. vybavení, doprovodného hygienického a stravovacího zařízení)	14 700 000	12 495 000	2022	2026	záměr	
81	Základní škola a Mateřská škola Cholina, okres Olomouc, příspěvková organizace	ZS: 107308331 MŠ: 70985294 107626292	650058615 (záhradní altán)	Olomoucký	ORP Litovel	Obec Cholina (záhradní altán)		400 000	340 000	IX.23	IX.24		NE

Nové záměry, nebo záměry upravené (opraviti předchozí verzi dokumentu)

### Schválil Řídící výbor MAP vzdělávání III na území MAS Moravská cesta jako aktuální platnou verzi k 15.6.2022

  
 Julie Zembulková  
 Předsedkyně Řídícího výboru  
 MAP vzdělávání III na území MAS Moravská cesta



Číslo řádku	Identifikace lokality				Název projektu	Kraj realizace	Obec realizace	Obec realizace	Oblast realizace	Výše výdaje projektu	Přepočítaný termín realizace vř.č. / rok		Typ projektu <sup>1)</sup>					Stav přípravosti projektu k realizaci <sup>2)</sup>			
	Název lokality	Zřetelil	K. lokality	DO lokality							RED DO lokality	státní realizace	ukončení realizace	realizace v rámci podporovaného oblasti	realizace v rámci podporovaného oblasti	realizace v rámci podporovaného oblasti	realizace v rámci podporovaného oblasti		realizace v rámci podporovaného oblasti	realizace v rámci podporovaného oblasti	realizace v rámci podporovaného oblasti
1	Základní matrikářská loža Obec Červenka, příspěvková organizace	Zřetelil Červenka, Obec Červenka	70862396 ZS: 102308373 MS: 131000938	60014007	ZS: bezbariérový přístup do ZŠ a bezbariérové bariérové přístupní plochy na školních pozemcích	Olomoucký	Obec Červenka	ZS: bezbariérový přístup do ZŠ a bezbariérové přístupní plochy na školních pozemcích	750 000	637 500	2023	2024	x					záměr			
2	Základní matrikářská loža Obec Červenka, příspěvková organizace	Zřetelil Červenka, Obec Červenka	70862396 ZS: 102308373 MS: 131000938	60014007	ZS: Vybavení třídy interaktivními panely	Olomoucký	Obec Červenka	ZS: Vybavení třídy interaktivními panely	500 000	425 000	2020	2023	x					záměr, příprava realizace			
3	Základní matrikářská loža Obec Červenka, příspěvková organizace	Zřetelil Červenka, Obec Červenka	70862396 ZS: 102308373 MS: 131000938	60014007	ZS: vybavení prostorů školní kuchyně, školní kuchyně	Olomoucký	Obec Červenka	ZS: Vybavení prostorů školní kuchyně, školní kuchyně	1 200 000	1 020 000	2022	2025	x					záměr, příprava postupná realizace			
4	Základní matrikářská loža Obec Červenka, příspěvková organizace	Zřetelil Červenka, Obec Červenka	70862396 ZS: 102308373 MS: 131000938	60014007	ZS: bezbariérový WC - bezbariérový vstup do postelí	Olomoucký	Obec Červenka	ZS: bezbariérový WC - bezbariérový vstup do postelí	1 200 000	1 020 000	2023	2024						záměr			
5	Základní matrikářská loža Obec Červenka, příspěvková organizace	Zřetelil Červenka, Obec Červenka	70862396 ZS: 102308373 MS: 131000938	60014007	Řešení okolí školní zahrady včetně okrasných potřebných výsad pro vzdělávací účely, včetně výsadby ovocných stromů a keřů, tvorby zahradních cest, tvorby zahradních stojanů pro přijetí dítěte	Olomoucký	Obec Červenka	Řešení okolí školní zahrady včetně okrasných potřebných výsad pro vzdělávací účely, včetně výsadby ovocných stromů a keřů, tvorby zahradních stojanů pro přijetí dítěte	1 500 000	1 275 000	2022	2025					Záměr, příprava studie, PD, postupná realizace				
6	Základní matrikářská loža Obec Červenka, příspěvková organizace	Zřetelil Červenka, Obec Červenka	70862396 ZS: 102308373 MS: 131000938	60014007	Modernizace zářezů pro zářez zářezů zářezů	Olomoucký	Obec Červenka	Modernizace sociálního zařízení pro žáky ZŠ I zářezů školní zahrady	3 300 000	850 000	2023	2025						záměr, příprava realizace			
7	Základní matrikářská loža Obec Červenka, příspěvková organizace	Zřetelil Červenka, Obec Červenka	70862396 ZS: 102308373 MS: 131000938	60014007	Řešení terasy ve východní části	Olomoucký	Obec Červenka	Řešení terasy ve východní části	500 000	465 000	2022	2025						záměr			
8	Základní matrikářská loža Obec Červenka, příspěvková organizace	Zřetelil Červenka, Obec Červenka	70862396 ZS: 102308373 MS: 131000938	60014007	Vytváření nábytných prostorů v zářezu zářezů zářezů	Olomoucký	Obec Červenka	Vytváření nábytných prostorů v zářezu školní zahrady	1 520 000	1 273 000	2022	2025						záměr			

9	Základní škola Mateřská škola Obec Halčovice příspěvková organizace	70984468	ZŠ: 106017316 MŠ: 107676322	650037669	Výstavění zámečků pro výdej stravy ZŠ a MŠ Halčovice	Obec Halčovice	Obec Halčovice	Obec Halčovice	Občianske združenie	Občianske združenie	2022	2022	212 500	250 000						základnío projekt
10	Základní škola Mateřská škola Obec Halčovice příspěvková organizace	70984468	ZŠ: 106017316 MŠ: 107676322	650037669	Výstavění zámečků pro výdej stravy ZŠ a MŠ Halčovice	Obec Halčovice	Obec Halčovice	Obec Halčovice	Občianske združenie	Občianske združenie	2022	2022	257 500	350 000						základnío projekt
11	Základní škola Mateřská škola Obec Halčovice příspěvková organizace	70984468	ZŠ: 106017316 MŠ: 107676322	650037669	Rehabilitačný vstup do MŠ a ZŠ	Obec Halčovice	Obec Halčovice	Obec Halčovice	Občianske združenie	Občianske združenie	2023	2025	340 000	400 000					základnío projekt	
12	Základní škola Mateřská škola Obec Halčovice příspěvková organizace	70984468	ZŠ: 106017316 MŠ: 107676322	650037669	Výstavění zámečků pro výdej stravy ZŠ a MŠ Halčovice	Obec Halčovice	Obec Halčovice	Obec Halčovice	Občianske združenie	Občianske združenie	2022	2022	85 000	100 000					zámeč	
13	Základní škola Mateřská škola Obec Horla nad Moravou příspěvková organizace	70981493	ZŠ: 107320403 MŠ: 107676343	650038011	Podpora politických obcí – výstavba a rekonstrukce v. výstavění	Obec Horla nad Moravou	Obec Horla nad Moravou	Obec Horla nad Moravou	Občianske združenie	Občianske združenie	2022	2026	4 675 000	5 500 000	x	x			zámeč	
14	Základní škola Mateřská škola Obec Horla nad Moravou příspěvková organizace	70981493	ZŠ: 107320403 MŠ: 107676343	650038011	Oborné výukové učebny (rekonstrukce a výstavba učebny v. výstavění)	Obec Horla nad Moravou	Obec Horla nad Moravou	Obec Horla nad Moravou	Občianske združenie	Občianske združenie	2022	2026	6 975 000	7 500 000	x	x			zámeč	
15	Základní škola Mateřská škola Obec Horla nad Moravou příspěvková organizace	70981493	ZŠ: 107320403 MŠ: 107676343	650038011	Nová výuková učebna – státní a politické výukové učebny v. výstavění	Obec Horla nad Moravou	Obec Horla nad Moravou	Obec Horla nad Moravou	Občianske združenie	Občianske združenie	2022	2026	4 080 000	4 300 000	x	x			zámeč	
16	Základní škola Mateřská škola Obec Horla nad Moravou příspěvková organizace	70981493	ZŠ: 107320403 MŠ: 107676343	650038011	Výuková učebna (rekonstrukce a výstavba učebny v. výstavění)	Obec Horla nad Moravou	Obec Horla nad Moravou	Obec Horla nad Moravou	Občianske združenie	Občianske združenie	2022	2026	5 532 000	6 500 000	x	x			zámeč	
17	Základní škola Mateřská škola Obec Horla nad Moravou příspěvková organizace	70981493	ZŠ: 107320403 MŠ: 107676343	650038011	Přístavba a modernizace pavilonu školky (výstavba a rekonstrukce učebny, výstavění a rekonstrukce kuchyně)	Obec Horla nad Moravou	Obec Horla nad Moravou	Obec Horla nad Moravou	Občianske združenie	Občianske združenie	2022	2026	32 990 000	38 800 000	x	x			zámeč	
18	Obec Horla nad Moravou	70981493	107320403	650038011	Rekonstrukce kmenových tříd ZŠ v. výstavění	Obec Horla nad Moravou	Obec Horla nad Moravou	Obec Horla nad Moravou	Občianske združenie	Občianske združenie	2022	2026	7 440 000	8 600 000					zámeč	

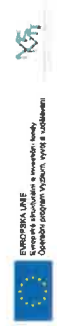








48	Základní škola a Mateřská škola Pílovce, okres Olomoucký	62335448	ZS: 102320471 MŠ: 107627272	600340725	ZS: Úprava sklepního prostoru (dílny), příloha vestavba – cvičná kuchyňa	Olomoucký	ORP Litovel	Obec Pílovce	ZS: Úprava sklepního prostoru (dílny), příloha vestavba – cvičná kuchyňa	5 000 000	4 250 000	2021	2022	x						Jáměr
49	Základní škola a Mateřská škola Pílovce, okres Olomoucký	62335448	ZS: 102320471 MŠ: 107627272	600340725	ZS: Vestavba přírodních učeben včetně prvku environmentální výchovy	Olomoucký	ORP Litovel	Obec Pílovce	ZS: Vestavba přírodních učeben včetně prvku environmentální výchovy	4 000 000	3 400 000	2022	2023	x						Jáměr
50	Základní škola a Mateřská škola Pílovce, okres Olomoucký	62335448	ZS: 102320471 MŠ: 107627272	600340725	ZS: Přístavba věcizvěkově hal a tělocvičny včetně sociálního zázemí a realizace herny pro děti, kabinetu, učebny a rozšíření plochy jídelny	Olomoucký	ORP Litovel	Obec Pílovce	ZS: Přístavba věcizvěkově hal a tělocvičny včetně sociálního zázemí a realizace herny pro děti, kabinetu, učebny a rozšíření plochy jídelny	45 000 000	38 250 000	2022	2024	x						Jáměr
51	Základní škola a Mateřská škola Pílovce, okres Olomoucký	62335448	ZS: 102320471 MŠ: 107627272	600340725	Rekonstrukce školního věcizvěkově hřiště	Olomoucký	ORP Litovel	Obec Pílovce	Rekonstrukce školního věcizvěkově hřiště	1 500 000	1 275 000	2010	2021							Podključná díleba, výřah decařatel
52	Základní škola a Mateřská škola Pílovce, okres Olomoucký	62335448	ZS: 102320471 MŠ: 107627272	600340725	Vestavba věcizvěkově hal a tělocvičny	Olomoucký	ORP Litovel	Obec Pílovce	Vestavba věcizvěkově hal a tělocvičny	40 000 000	38 250 000	2022	2024							Stavební povolení
53	Základní škola a Mateřská škola Pílovce, okres Olomoucký	62335448	ZS: 102320471 MŠ: 107627272	600340725	Výhlední stání jídelny a kuchyni	Olomoucký	ORP Litovel	Obec Pílovce	Výhlední stání jídelny a kuchyni	20 000 000	17 000 000	2022	2025							Jáměr
54	Základní škola a Mateřská škola Pílovce, okres Olomoucký	62335448	ZS: 102320471 MŠ: 107627272	600340725	Rekonstrukce učeben, sborovny a ředitelny	Olomoucký	ORP Litovel	Obec Pílovce	Rekonstrukce učeben, sborovny a ředitelny	3 000 000	2 550 000	2020	2022							Jáměr
55	Základní škola a Mateřská škola Pílovce, okres Olomoucký	62335448	ZS: 102320471 MŠ: 107627272	600340725	Rekonstrukce přílohy učebny a odstavnych plach	Olomoucký	ORP Litovel	Obec Pílovce	Rekonstrukce přílohy učebny a odstavnych plach	2 000 000	1 700 000	2023	2025							Jáměr
56	Základní škola a Mateřská škola Pílovce, okres Olomoucký	62335448	ZS: 102320471 MŠ: 107627272	600340725	Úprava prostoru školní hřišny na šatnu	Olomoucký	ORP Olomouc	Obec Pílovce	Úprava prostoru školní hřišny na šatnu	1 000 000	850 000	2021	2023							Jáměr
57	Základní škola a Mateřská škola Pílovce, okres Olomoucký	70983941	ZS: 102306567 MŠ: 107627299	600340725	Ventilní přírodní učebna	Olomoucký	ORP Olomouc	Obec Pílovce	Ventilní přírodní učebna	2 500 000	2 125 000	2021	2022	x						Jáměr
58	Základní škola a Mateřská škola Pílovce, okres Olomoucký	70983941	ZS: 102306567 MŠ: 107627299	600340725	Rekonstrukce učeben	Olomoucký	ORP Olomouc	Obec Pílovce	Rekonstrukce učeben	3 000 000	2 550 000	2023	2025							Jáměr













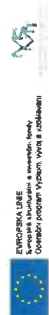


112	Základní škola Stápanov, příspěvková organizace	Město Stápanov	70526022	102330616	600140774	Rekonstrukce budovy ŠD	Olomoucký	GRP Olomouc	Město Stápanov	Město Stápanov	8 300 000	2019	2022	záměr
113	Základní škola Višňov, okres Olomoucký, příspěvková organizace	Obec Višňov	70590131	302309462	600140174	Rekonstrukce a modernizace kanceláře a šaten pro šaty	Olomoucký	GRP Litovel	Obec Višňov	Rekonstrukce a modernizace kanceláře a šaten pro šaty	490 000	2021	2025	záměr
114	Základní umělecká škola Litovel, příspěvková organizace	Město Litovel	47654325	47654325	600004177	Přestřik kancelářního sídla s bezbariérovým přístupem	Olomoucký	GRP Litovel	Město Litovel	Přestřik kancelářního sídla s bezbariérovým přístupem	350 000	2020		
115	Základní umělecká škola Litovel, příspěvková organizace	Město Litovel	47654325	47654325	600004177	Oprava střešiny pod schodištěm	Olomoucký	GRP Litovel	Město Litovel	Oprava střešiny pod schodištěm	500 000	2020		
116	Základní umělecká škola Litovel, příspěvková organizace	Město Litovel	47654325	47654325	600004177	Odstranění budovy bývalé přístavní budovy, přístavní budovy, oprava střešiny nad schodištěm, úprava železničního přejezdu, oprava povrchu dráhy na dvoře a dvoře a vymoření odpadníkově sítě na dvoře	Olomoucký	GRP Litovel	Město Litovel	Odstranění budovy bývalé přístavní budovy, přístavní budovy, oprava střešiny nad schodištěm, úprava železničního přejezdu, oprava povrchu dráhy na dvoře a dvoře a vymoření odpadníkově sítě na dvoře	5 000 000	2022	2023	záměr

     Nové záměry, nebo záměry upravené (oproti předchozí verzi dokumentu)

### Schválení řídicí výbor MAP vztávaní III na území MAS Moravská cesta jako aktuální platnou verzi k 15.6.2022

  
 Julie Zimáková  
 Předskaňkyně Řídicího výboru  
 MAP vztávaní III na území MAS Moravská cesta





Číslo řádku	Identifikační údaje (biologického/vzdělávacího zařízení)		Kraj realizace	Obec s rozšířenou působností - realizace	Obec realizace	Obsah projektu	celkové výdaje projektu	z toho předpokládané výdaje EFSR	zahájení realizace	ukončení realizace	s vazbou na podporovanou oblast	Typ projektu <sup>2)</sup>			stav přehlednosti projektu k realizaci
	Název organizace	Zřizovatel (název)										IČ organizace	Název projektu	části/jarůky	
1	Suňákov - centrum ekologických aktivit města Olomouce	Suňákov - centrum ekologických aktivit města Olomouce	Olomoucký	ORP Olomouc	Obec Horka nad Moravou	Zastřešená učebna u archeologických jezdí	1 500 000	1 275 000	2019	2021	X	X		rehabilitace	
2	Suňákov - centrum ekologických aktivit města Olomouce	Suňákov - centrum ekologických aktivit města Olomouce	Olomoucký	ORP Olomouc	Obec Horka nad Moravou	Doplňení a obnova infrastruktury, učební pomůcky	800 000	680 000	2019	2021	X			záměr	
3	Suňákov - centrum ekologických aktivit města Olomouce	Suňákov - centrum ekologických aktivit města Olomouce	Olomoucký	ORP Olomouc	Obec Horka nad Moravou	Rekonstrukce pozorovacího mola u rybníka	1 500 000	1 275 000	2019	2021	X			záměr	
4	Suňákov - centrum ekologických aktivit města Olomouce	Suňákov - centrum ekologických aktivit města Olomouce	Olomoucký	ORP Olomouc	Obec Horka nad Moravou	Pořízení materiální podpory výukových programů	700 000	595 000	2021	2023	X	X	X	záměr	
5	Suňákov - centrum ekologických aktivit města Olomouce	Suňákov - centrum ekologických aktivit města Olomouce	Olomoucký	ORP Olomouc	Obec Horka nad Moravou	Úprava, modernizace a nebo adaptace venkovní infrastruktury a souvisejících objektů	1 500 000	1 275 000	2021	2023	X	X		záměr/pracovní projekt	
6	Suňákov - centrum ekologických aktivit města Olomouce	Suňákov - centrum ekologických aktivit města Olomouce	Olomoucký	ORP Olomouc	Obec Horka nad Moravou	Pořízení provozního a stravovacího technického vybavení	700 000	595 000	2021	2023				záměr	
7	Suňákov - centrum ekologických aktivit města Olomouce	Suňákov - centrum ekologických aktivit města Olomouce	Olomoucký	ORP Olomouc	Obec Horka nad Moravou	Vnitřní/vnější úpravy stávajících objektů za účelem rozšíření nabídky vzdělávacích a kulturních aktivit	500 000	425 000	2021	2023				záměr, zpracovaný projekt	
8	Suňákov - centrum ekologických aktivit města Olomouce	Suňákov - centrum ekologických aktivit města Olomouce	Olomoucký	ORP Olomouc	Obec Horka nad Moravou	Úprava povrchů a navazující infrastruktury včetně venkovního mobiláře	300 000	255 000	2021					záměr	
9	Suňákov - centrum ekologických aktivit města Olomouce	Suňákov - centrum ekologických aktivit města Olomouce	Olomoucký	ORP Olomouc	Obec Horka nad Moravou	Pořízení video/audio/IT technologií za účelem zabezpečení organizace pořádaných aktivit	400 000	340 000	2021	2022				záměr, zpracovaný projekt	
10	Spolek TJ VS Litovel	Spolek TJ VS Litovel	Olomoucký	ORP Litovel	Město Litovel	Sportovní vzdělávací centrum Litovel	17 500 000	14 875 000	2018	2019	X	X	X		
11	Suňákov - Centrum ekologických aktivit o.p.s., Stribeňská 669, Horka nad Moravou	Statutární město Olomouc	Olomoucký	Olomouc	Horka nad Moravou	účebna pro přírodovědné vzdělávání a práci s digitálními technologiemi	910 000	807 500	2023	2024	X	X	X	ne	

Nové záměry, nebo záměry upravené (oproti předchozí verzi dokumentu)

## Schválení řídicí výbor MAP vzdělávání III na území MAS Moravská cesta jako aktuální platnou verzi k 15.6.2022

  
 Julie Zedulíková  
 Předsedkyně řídicího výboru  
 MAP vzdělávání III na území MAS Moravská cesta

